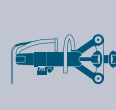
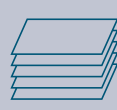
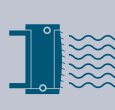
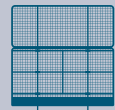
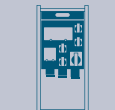
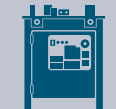
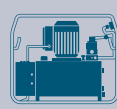
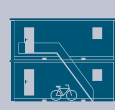
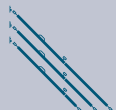
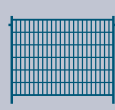
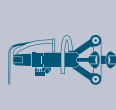
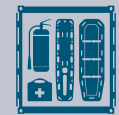


JBH GRUPPEN A/S

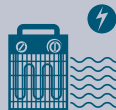
1932

-

2022



Af Egon G. Christensen





Den 17. marts 1932 stiftedes Jord- og Betonarbejdernes Cooperative Forretning i Aarhus, i daglig tale JORD & BETON og senere JORTON.

I 2001 blev JORTON A/S opdelt i de to selskaber JBH GRUPPEN A/S og JORTON A/S

Denne bog er en historisk gennemgang af disse to selskaber. Bogen tager os fra den første stiftelse i 1932 gennem mere end 90 års historie indtil 2023. I 2022 tilbød Aarhus Stadsarkiv at modtage fortidens arkiver med henblik på indlemmelse i historien om den Aarhusianske kooperation, derfor denne bog.

JBH Gruppen A/S er koncernen der dækker over de tre selskaber JORTON A/S, HUSTØMRERNE A/S og A/S BOLIGBETON. JBH Gruppen ejer i dag 100% af aktiekapitalen i de tre ovenstående selskaber.

Bogen skal forstås og bruges som et opslagsværk. Derfor kan der være behov for at bladre mellem afsnittene for at fange alle detaljerne.

Størstedelen af informationen i denne bog er fundet i diverse arkiver. Der vil derfor være huller i bogen som vi ikke har kunne udfylde, dette har vi forsøgt at tydeliggøre i selve indholdet.

Kun sporadisk er fakta fra dattervirksomheder medtaget fra tiden før, at disse indgår i gruppen, er medtaget. Ligesom der i selskabets periode som datterselskab af A/S TOTALEA, 1969-1985, ikke er indsamlet data fra selskaberne i TOTALEA-gruppen, ej heller om årsagen til kollapset i 1984/85. Arkiverne har dog bevaret en del af historien.

Derudover vil diverse huller være forsøgt bedst muligt lukket gennem den personlige hukommelse og erindringer fra bogens forfatter.

Vi håber, at når du har læst denne bog forstår baggrunden og historien for, hvad JBH Gruppen er i dag, og hvilke værdier, der danner grundlag for koncernens arbejde.

Indhold

De enkelte selskaber	4
Organisationsplaner gennem tiden	8
Økonomi m.v.	16
Ejerforhold	20
Ejerregister 1965-2022	28
Aktionærfordeling	34
Medarbejderfondene	36
Tilbageblik ved STØTTEFONDEN JORTONs 50 års dag (2015).	38
JBH Gruppen A/S	42
JBH Gruppen A/S bestyrelsen gennem tiden	44
JBH Gruppen A/S den daglige ledelse gennem tiden	52
JBH Gruppen A/S afdelingsledere	56
Daglig ledelse øvrige selskaber	60
JORTON A/S	62
JORTON A/S daglig ledelse	66
HUSTØMRERNE A/S	76
HUSTØMRERNE A/S daglig ledelse	82
A/S BOLIGBETON	84
A/S BOLIGBETON daglig ledelse	90
Medarbejderfonden JORTON	92
Medarbejderfonden JORTONs repræsentanter i koncernbestyrelsen	98
Medarbejderfonden HUSTØMRERNE.	100
Støttefonden BOLIGBETON	102



- Den økonomiske krise efter energikrisen i 1973-74 betød at byggekranerne fik mindre at bestille. Situationen er fra 1971, da der endnu var fuld aktivitet. Her opføres Gellerup Centeret i 1971.

De enkelte selskaber

JBH GRUPPEN A/S

Stiftet 17. marts 1932

Selskabsnummer: 31346711, 3134679,

H.reg. C 45

1932 Jord- og Betonarbejdernes Cooperative Forretning i Aarhus
1965 Jord- og Betonarbejdernes Cooperative Forretning i Aarhus A.m.b.A.
1997 JORD & BETON-ÅRHUS A.m.b.A.
1993 JORD & BETON A.m.b.A.
1994 JORD & BETON A/S
1996 JORTON A/S
2001 JORTON HOLDING A/S
2016 JBH GRUPPEN A/S

1932-1969 selvstændig entreprenør
1969-1987 entreprenørvirksomhed i LEA-Gruppen.
1987-2001 selvstændig entreprenør med datterselskaber
Fra 2001 holdingselskab uden selvstændig produktion

JORTON A/S

Stiftet 2001

Selskabsnummer: 26207207

2001 Entrepriser, medarbejdere og materiel overført fra JORTON HOLDING A/S (1932-2001 identisk med JBH GRUPPEN A/S)
Afdelinger i Aalborg, Hjørring, Aarhus, Randers, Kolding, Esbjerg, Aabenraa, Odense og Køge per dags dato.

A/S TOTALEA

(Moderselskab i LEA-Gruppen
1968-1987)

Stiftet 9. marts 1968

Lukket 30. december 1991

Selskabsnummer: A/S 41135

1968 Byggeselskabet af 9. marts 1968 A/S
1969 A/S DANALEA
1977 A/S ALEA
1978 A/S TOTALEA
1991 Aktieselskabet af 28. februar 1991 (afvikling)

A/S DANALEA

Stiftet 1969
Konkurs 1985
Selskabsnummer: A/S 17079

Arkitektvirksomhed i LEA-Gruppen 1969-1985

A/S CASALEA

Stiftet 1969
Konkurs 1985
Selskabsnummer: A/S 51167

Kassettehusfabrik i Hvorslev i LEA Gruppen 1969-1985

CASADAN BETONBAU G.m.b.H.

Stiftet 31. december 1974
Lukket

Formålet med selskabet var at medvirke ved byggeri i Vesttyskland, i forhold til byggerier med lang varighed og eventuelt med lokal arbejdskraft.

BECASA Aps

Købt i 1975
Lukket

1975 BECASA A/S
1977 BECASA ApS
Købt i forbindelse med eksportfremstød i Irak, (der endte resultatløst.)
I 1976 besluttes at stifte K/S Alea Building Exporters (Nigeria projektet) med DANALEA og JORD & BETON som kommanditister og BECASA som ansvarlig komplementar. DANALEA overtager halvdelen af selskabskapitalen i BECASA.

CASADAN A.m.b.A.

Stiftet januar 1977
Lukkes 1994
Selskabsnummer: C 106

Stiftet som led i Nigeriaprojektet, dog organiseret på anden måde. Nyt formål: At drive handel og produktion som det vil være formålstjenligt ikke at placere i JORD & BETON. Selskabet fusioneres i 1994 med JORD & BETON.

HAUSBAU G.m.b.H. & Co KG

Stiftet 1978

ESBJERG ENTREPRENØR- SELSKAB A/S

Købt i 1979
Lukket 1993
Selskabsnummer: A/S 66746

1979 ESBJERG ENTREPRENØRSELSKAB ApS
1979 ESBJERG ENTREPRENØRSELSKAB A/S
1987 JORD & BETON-MILJØTEKNIK A/S
1993 ESBJERG ENTREPRENØRSELSKAB A/S

I 1979 køber JORD & BETON sig ind i selskabet sammen med ESBYG, Esbjerg. Selskabet omdannes fra ApS til A/S. I 1987 overtager JORD & BETON hele A/S-kapitalen. Omdøbt i 1987 (eventuelt i forbindelse med gylletanke, eller RIB-LOC kloakreovering.)

HUSTØMRERNE A/S

Stiftet 1919
Selskabsnummer: 31309514

1919 HUSTØMRERNES AKTIESELSKAB
1982 HUSTØMRERNES A/S
1999 HUSTØMRERNE A/S

I 1982 er HUSTØMRERNE i likviditetsproblemer. JORD & BETON overtager selskabet ved at nedskrive aktiekapitalen til 0. Derefter indskydes ny kapital. Selskabet bliver herved datterselskab af JORD & BETON. Afdelinger i Aarhus, Aalborg, Kolding og Aabenraa per dags dato.

SKEJBY ENTREPRENØR- SELSKAB A/S

Stiftet 1986
Solvent likvideret 1996
Selskabsnummer: 159352

1986 JORD & BETON-ÅRHUS HOLDING A/S
1994 SKEJBY ENTREPRENØRSELSKAB A/S

BLIK A/S

Stiftet 1988
Solvent likvideret 1996
Selskabsnummer:

1988 BLIKAS
1990 BLIK A/S
Efter mislykket redningsaktion af ACE-Gruppen, Aalborg i 1988 købes VVS-entrepriser ud af boet og overføres til nystartet selskab. I 1991 overføres alle aktiviteter til et nystartet selskab BLIK A/S, hvorefter selskabet sælges til ny ejer.

JOR-TEC A/S

Stiftet 1988
Lukket 1996
Selskabsnummer:

JORD & BETON køber rettighederne til nyt system til fremstilling af gylletanke. Kort tid efter vedtager Folketinget at forlænge landbrugets frist til etablering af gylletanke med fem år. Herefter blev systemet skrottet som urentabelt.

BLIKAS AALBORG A/S

Solgt 1991

1988 JORD & BETON INVEST A/S
1990 BLIKAS AALBORG A/S
Anvendt i forbindelse med salg af BLIKAS.

A/S BOLIGBETON

Stiftet 1961
Selskabsnummer: 31345928

JORD & BETONs forretningsfører Aage Sørensen var med i etableringen af elementfabrikken i Løsning i starten af 60'erne. En aktionæraftale bevirkede, at JORD & BETON havde en fast plads i bestyrelsen og siden 1982 på trods af, at to kapitalfonde ejede cirka 70% af aktiekapitalen, besad JORD & BETON 30% af stemmerne i bestyrelsen, hvor der krævedes 75% bag alle beslutninger. Selskabet overtages i 2007. Betonelementfabrik i Løsning og Korsør per dags dato.

TØMRERNES ANDELS-SELSKAB Silkeborg

Stiftet
Lukket 1997
Selskabsnummer:

Kommer omkring 1980 i vanskeligheder. HUSTØMRERNE forsøger at hjælpe ledelsen og overtager senere selskabet, men det lykkes ikke at få en rentabel drift, hvorfor driften indstilles i 1984.

SCAN-PIPE NATURGAS-KONSORTIUM

Starter i 1980-81
Lukkes 1996
Selskabsnummer:

Da naturgassen først i 80'erne kom til Danmark, ønskede nogle store udenlandske aktører at være med i anlægsarbejdet. I betingelserne indgik, at ledelsen af entreprisen skulle være dansk. JORD & BETON gik ind i et arbejdsfællesskab med Phillipp Holzmann, Hamburg (40%) Preussag, Hannover (30%) BPA, Stockholm (20%) og JORD & BETON (10%).

VEJCON

I nogle år indførte Vejdirektoratet totalentrepriser for de større motorvejsanlæg, der bevirkede, at store udenlandske entreprenører blev favoriseret. For at være med i konkurrencen om de kommende motorvejsbroer gik vi i konsortium med blandt andet MT Højgaard, Ove Arkil, Per Aarsleff og rådgivere COWI, Hedeselskabet, Dissing & Weitling.





- Det store skilt fortalte hvem, der stod for byggeriet af boligblokkene.

Organisationsplaner gennem tiden

1932- 1964

A

Jord- og Betonarbejdernes
Cooperative Forretning i Aarhus

Ejerne

A. Op til 100 personlige andele á kr. 25 med solidarisk hæftelse. (Hver andelshaver hæfter personligt med hele sin formue for selskabets aktiviteter)

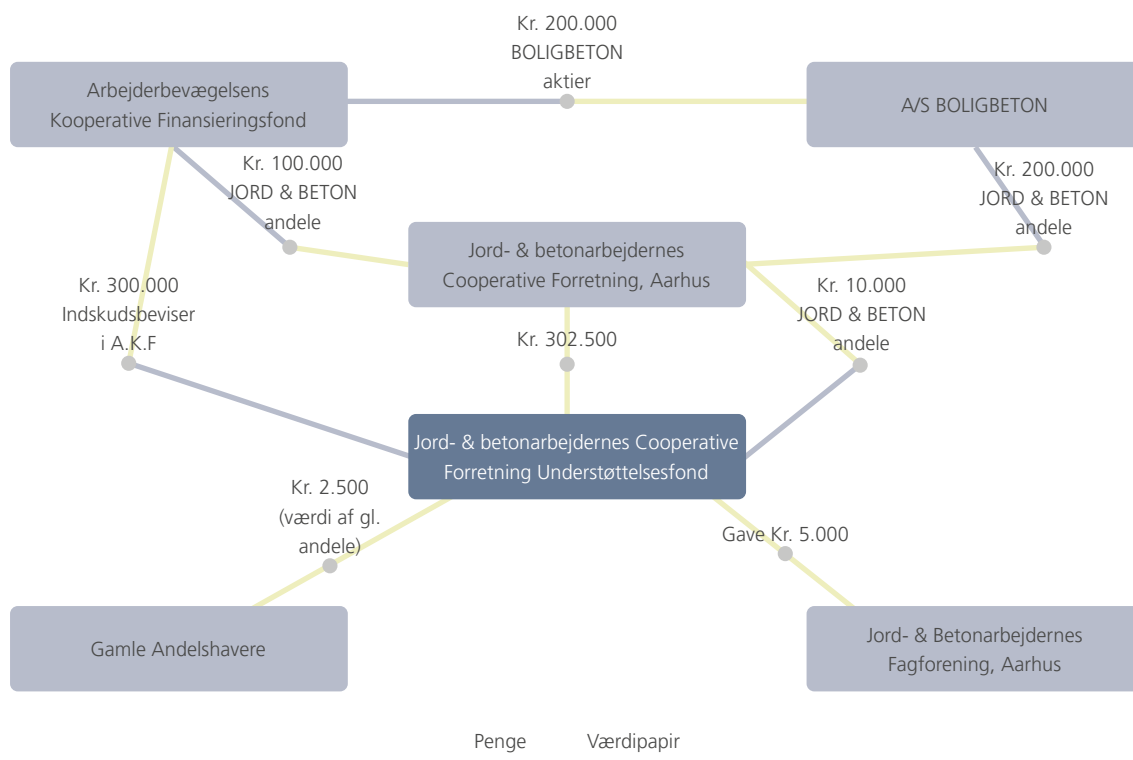
1965- 1968

Støttefonden oprettes

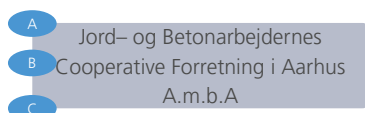
1965: Daværende forretningsfører Aage Sørensen var nervøs for, at den solidariske hæftelse kunne blive katastrofal for den enkelte andelshaver, hvis det værste skulle ske, at selskabet ikke kunne klare sine forpligtelser. Omsætningen var på mange millioner.

Løsningen blev, at andelshaverne overdrager deres rettigheder til en nyoprettet Støttefond, hvorved de stadig ad kollektiv vej havde indflydelse på selskabets fremtid.

Det skulle ad åre vise sig at være en særdeles fornuftig beslutning.



Efter oprettelse af støttefonden



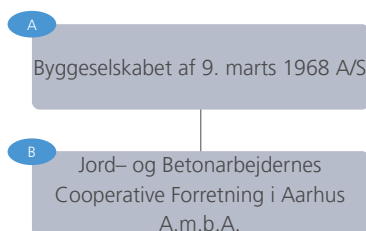
Ejerne

- A. Støttefonden
- B. Kooperative byggefagsvirksomheder
- C. Kooperative organisationer

1969

1969: Aage Sørensen der var stærkt involveret i BOLIGBETON, der skulle levere betonelementer til det ekspanderende boligmarked, ville gerne at JORD & BETON kunne blive medejer af det nyoprettede byggeselskab "9. marts".

Det var ikke muligt, så i stedet overtalte han sit bagland til at lade "9. marts" overtage JORD & BETON. Støttefonden beholder sine andele, men må afgive den ene bestyrelsespost. Fonden beholder blandt andet sin vetoret vedrørende vedtægtsændringer, en vigtig detalje.

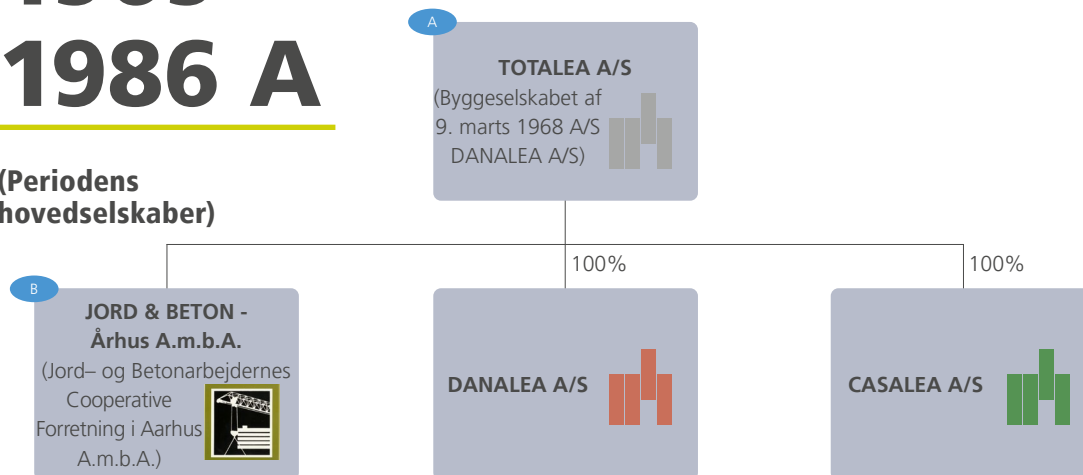


Ejerne

- A. Boligforeninger og -organisationer
- B. Støttefonden

1969-1986 A

(Periodens hovedselskaber)



Ejerne

- A. Boligforeninger og -organisationer
- B. Støttefonden

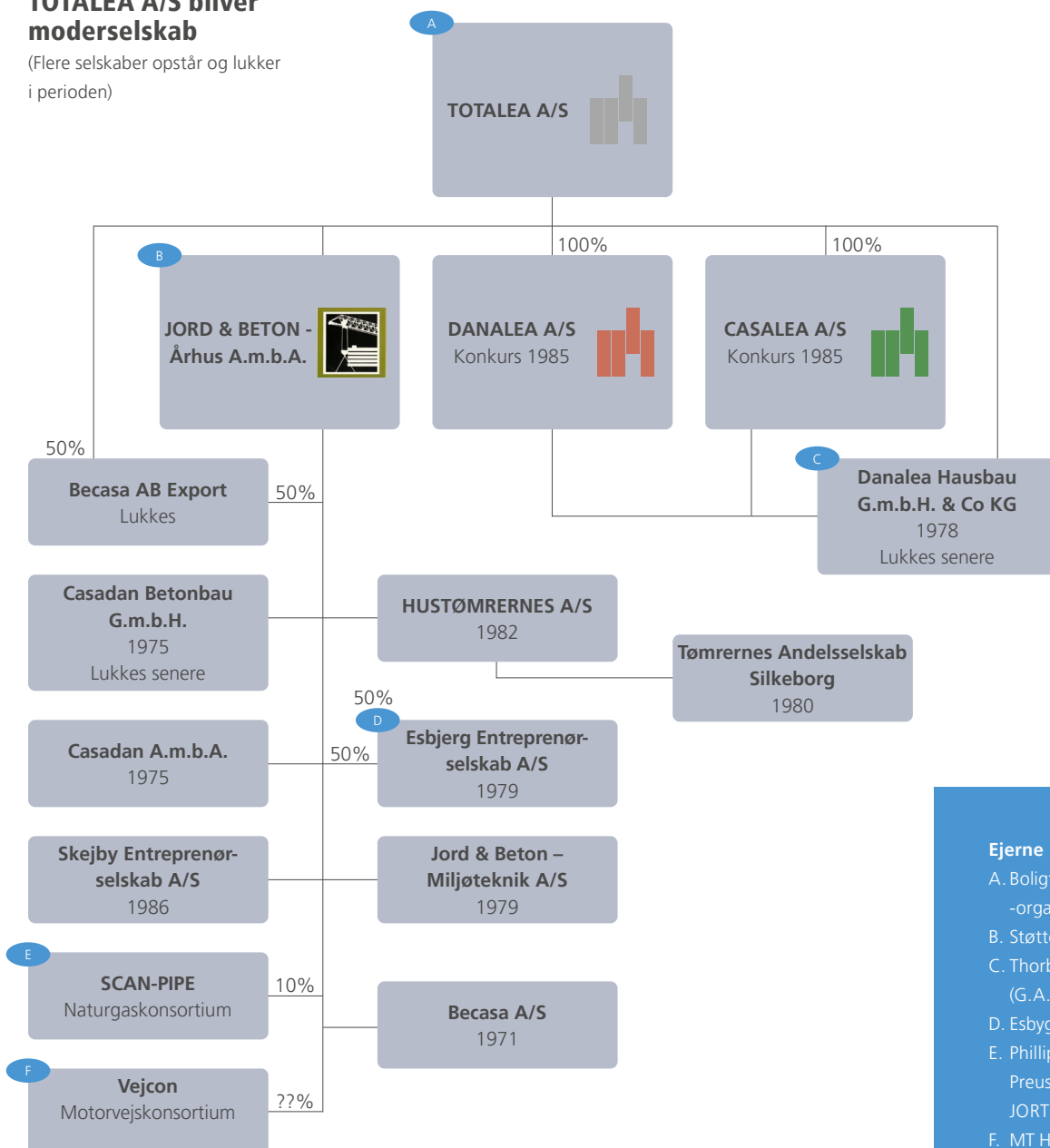
1969- 1986 B

TOTALEA A/S bliver moderselskab

(Flere selskaber opstår og lukker i perioden)

1982: HUSTØMRERNES A/S kommer i likviditetsproblemer. JORD & BETON bliver anmodet om assistance. Det ender med, at JORD & BETON indskyder ny selskabskapital HUSTØMRERNES A/S, som derefter fortsætter som nyt datterselskab.

1985: DANALEA og CASALEA må lukke og TOTALEAs aktiekapital er næsten gået tabt, idet JORD & BETON kun indgår i moderselskabets balance med tkr. 300 (trods egenkapital på cirka kr. 30 mio.)

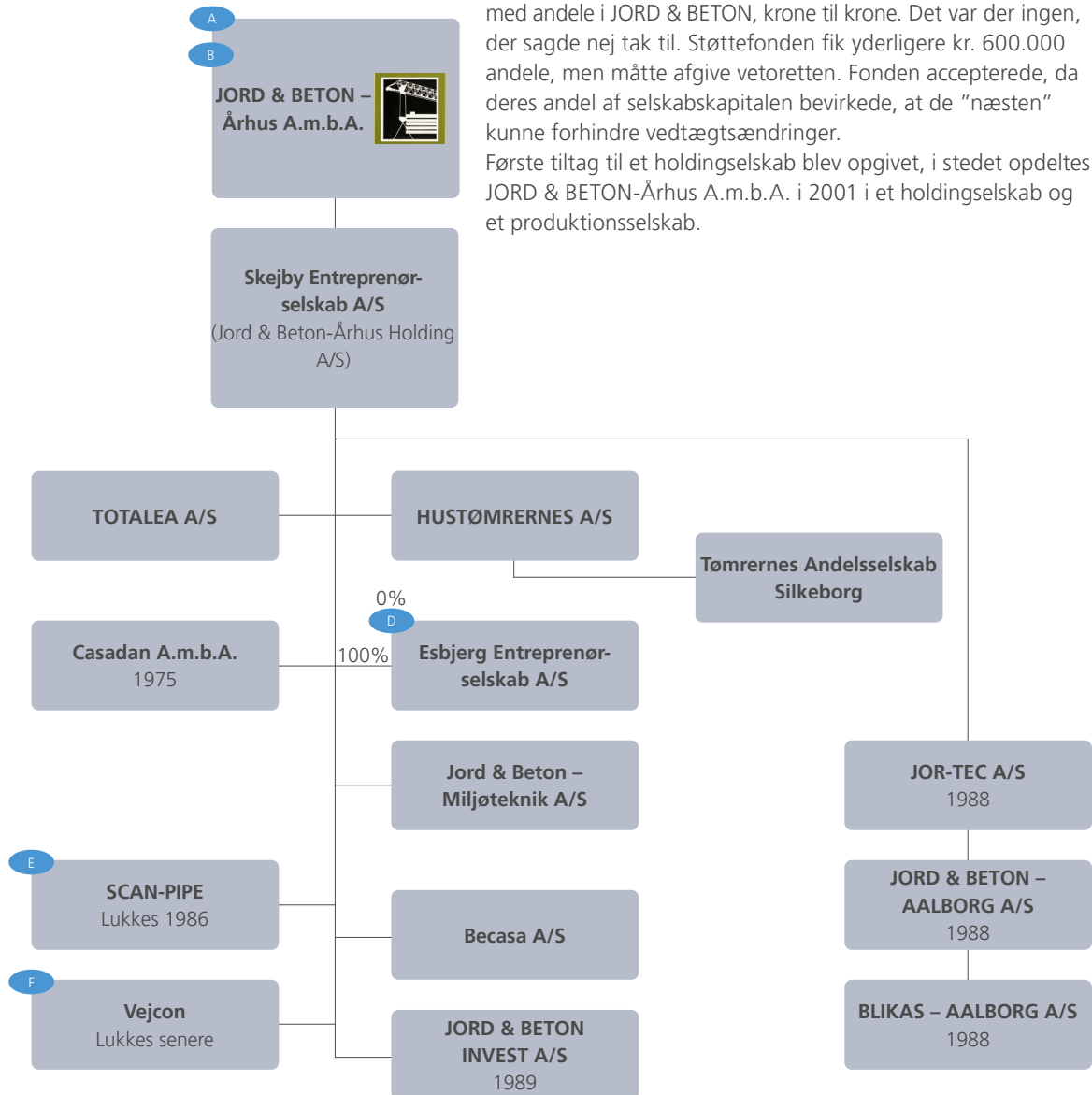


Ejerne

- A. Boligforeninger og -organisationer
- B. Støttefonden
- C. Thorbau (G.A.L.Thorsen selskab)
- D. Esbyg
- E. Phillipp Holzmann (40%) Preussag (30%) BPA (20%), JORTON (10%)
- F. MT Højgaard, Ove Arkil, Per Aarsleff, JORTON og rådgivere COWI, Hedeselskabet, Dissing & Weitling,

1987- 1989

Selvstændig igen



1989: Støttefonden har under hele TOTALEAS ejerskab modsat sig vedtægtsændringer, blandt andet paritetsbestemmelsen for selskabets andele. På trods af konkursboernes modstand kunne JORD & BETON derfor købe sig fri ved at tilbagekøbe sine andele for tkr. 300 JORD & BETON var igen selvstændig.

TOTALEAs aktionærer bestod hovedsageligt af boligforeninger – potentielle kunder. JORD & BETON tilbyder derfor TOTALEAs aktionærer, der står tilbage med næsten værdiløse aktier, at aktierne kan ombyttes med andele i JORD & BETON, krone til krone. Det var der ingen, der sagde nej tak til. Støttefonden fik yderligere kr. 600.000 andele, men måtte afgive vetoretten. Fonden accepterede, da deres andel af selskabskapitalen bevirkede, at de "næsten" kunne forhindre vedtægtsændringer. Første tiltag til et holdingselskab blev opgivet, i stedet opdeltes JORD & BETON-Århus A.m.b.A. i 2001 i et holdingselskab og et produktionsselskab.

Ejerne

- A. Boligforeninger og –organisationer
- B. Støttefonden

D. Esby (JORD & BETON overtager 100%)

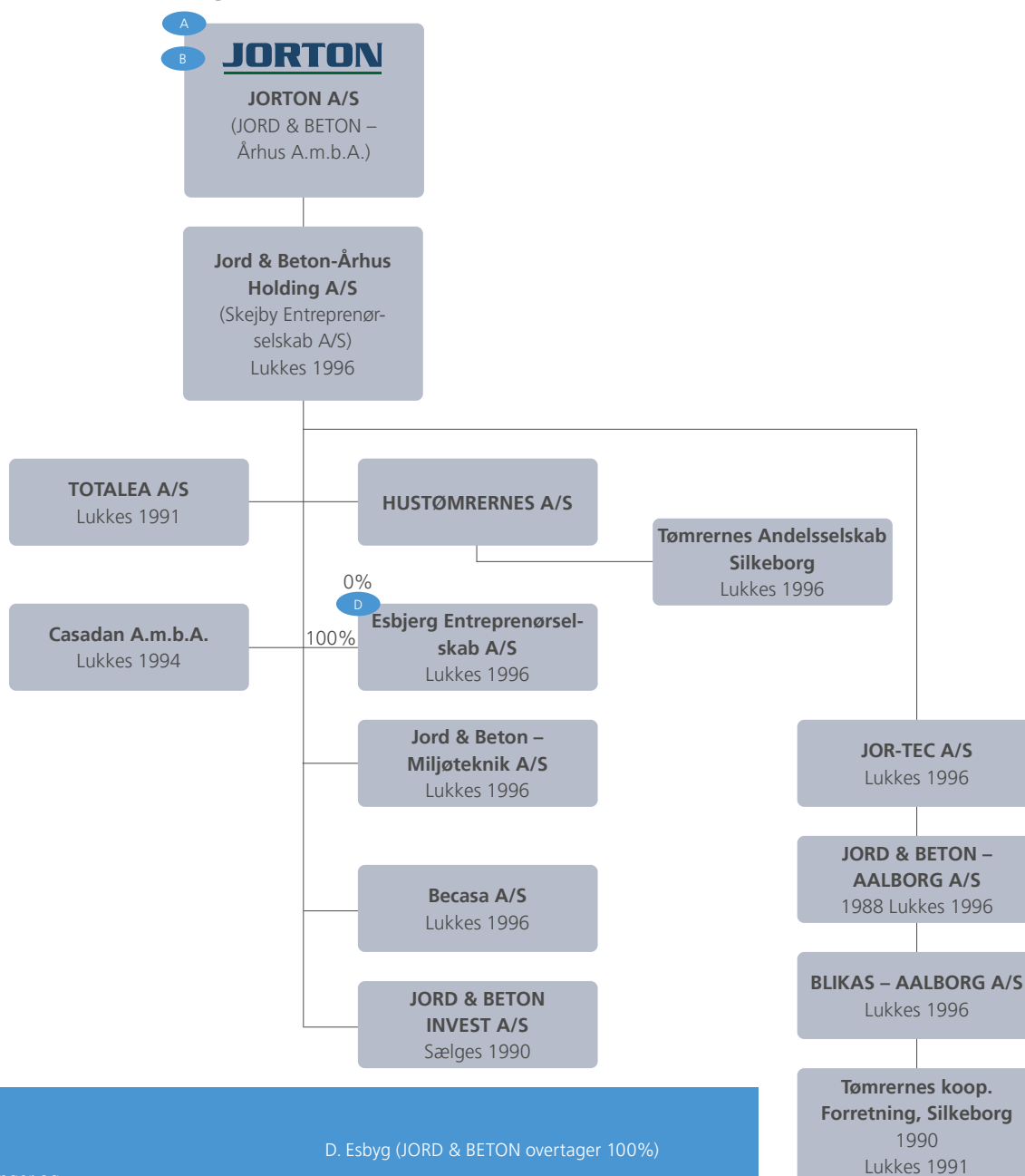
1990- 1996

1994: JORD & BETON bliver til et A/S.

1996: Efter forslag fra den daglige ledelse beslutter bestyrelsen at gennemføre en sanering af de mange selskaber samtidig med, at direktionen slankes fra tre til en direktør.

1996: Selskabet skifter navn til JORTON A/S

(Selskabssanering)



Ejerne

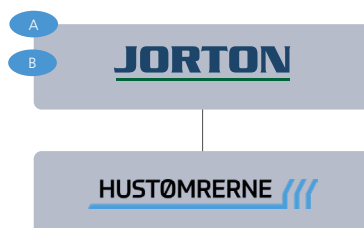
- A. Boligforeninger og
–organisationer
- B. Støttefonden

D. Esby (JORD & BETON overtager 100%)

1997- 2001

1998: Lovgivningen forbyder boligforeningerne at eje, helt og delvis, håndværkervirksomheder. Dog må "gamle" ejerskaber bestå efter lovens ikraftsættelse.

JORTON vælger at tilbyde alle boligforeningerne i aktionærkredsen, at de kan indløse til kurs 100. Kr. 1.207.000 aktier indløses og A/S kapitalen nedskrives tilsvarende.



Ejerne

- A. Boligforeninger og –organisationer
- B. Støttefonden JORTON, HUSTØMRERNES Støttefond

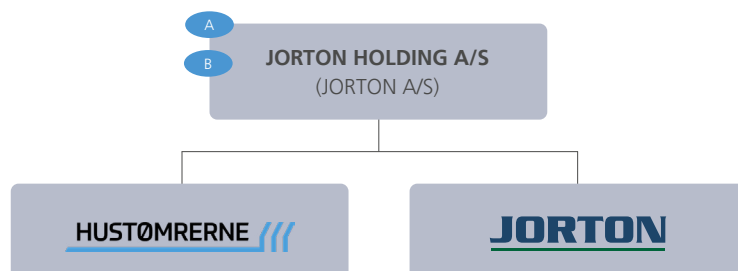
2001- 2006

2001: JORTON opdeles.

Entreprenørdelen, alle medarbejdere og materiel overføres til et nyt JORTON A/S.

En del af kapitalen og ejendomme forbliver i selskabet, der omdøbes til JORTON Holding A/S og bliver således moderselskab for JORTON A/S og HUSTØMRERNE A/S.

Støttefonden får myndighedernes tilladelse til herefter at være tilknyttet det nye JORTON A/S.

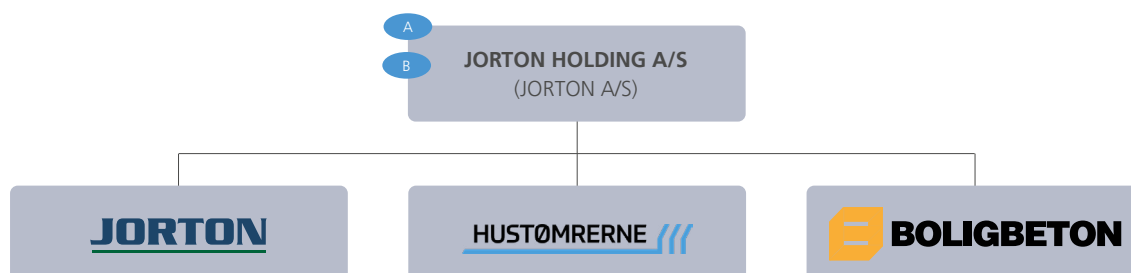


Ejerne

- A. Boligforeninger og –organisationer
- B. Støttefonden JORTON, HUSTØMRERNES Støttefond

2007- 2018

2007: JORTON HOLDING A/S køber hele A/S kapitalen i A/S BOLIGBETON, der herefter er datterselskab af JORTON HOLDING. I forbindelse med aktiehandlen indløser "HOLDING" egne aktier. En del heraf indskydes som grundkapital i en ny medarbejderfond, BOLIGBETONS STØTTEFOND.
2016: Det besluttes at ændre JORTON HOLDING A/S til JBH GRUPPEN A/S.



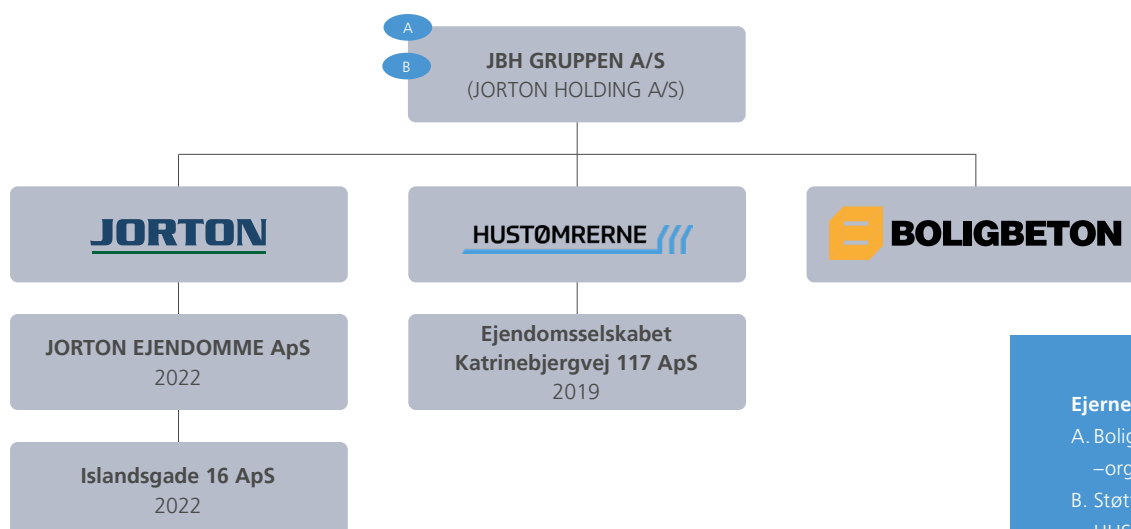
Ejerne

- A. Boligforeninger og –organisationer
- B. Støttefonden JORTON, HUSTØMRERNES Støttefond, BOLIGBETONS Støttefond

2019- 2023

2022: Medarbejderfondene får lov til at købe JORTON HOLDINGs beholdning af "egne aktier" og ejer herefter 88,6% af JBH Gruppens aktier.

I perioden oprettes flere datterselskaber, der alle har en praktisk funktion i forbindelse med entrepriser eller ejendomme.



Ejerne

- A. Boligforeninger og –organisationer
- B. Støttefonden JORTON, HUSTØMRERNES Støttefond, BOLIGBETONS Støttefond



- Jord & beton købte sin første grave-maskine med slæbeskovl i 1951. Den banede vejen for firmaets næste skridt ind i industrialiseringen og montagebyggeri. Billedet blev bragt i dagbladet Demokraten.

Økonomi m.v.

I perioden 1969-1986 var selskabet datterselskab af LEA-Gruppen. Den særlige konstruktion om JORD & BETONS vedtægter bevirkede, at selskabet indgik i LEA-Gruppens regnskab med den nominelle aktiepost på kr. 300.000.

LEA-Gruppens regnskabstal er derfor ikke medtaget i den skematiske opstilling.

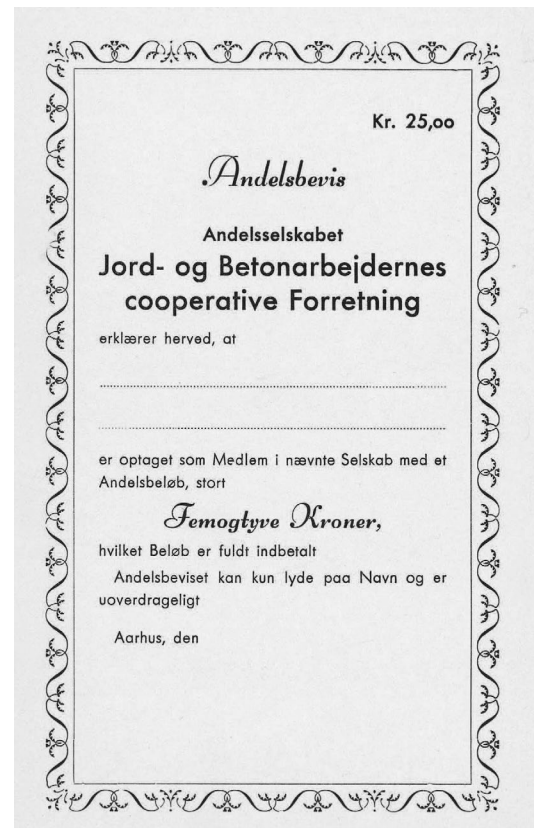
Beløb i kr. 1000						
År	Omsætning	Nettoresultat	Egenkapital	Antal medarb.	Omsætning pr. medarbejder	Egenkap. forrentn.
1932	2		0			
1933	54		11			
1934	93	7	18			
1935	112	8	26			
1936	166	10	36			
1937	72	5	41			
1938	121	11	52			
1939	192	1	53			1,9
1940	75	0	51			0,0
1941	253	4	68			7,8
1942	368	16	86			23,5
1943	313	37	124			43,0
1944	282	16	140			12,9
1945	293	1	142			0,7
1946	455	19	160			13,4
1947	644	43	203			26,9
1948	757	34	226			16,7
1949	854	10	235			4,4
1950	922	1	235			0,4
1951	1.002	54	288			23,0
1952	1.348	91	378			31,6
1953	1.191	72	450			19,0
1954	1.240	51	500			11,3
1955	831	1	500			0,2

Beløb i kr. 1000						
År	Omsætning	Nettoresultat	Egenkapital	Antal medarb.	Omsætning pr. medarbejder	Egenkap. forrentn.
1956	2.138	11	360			2,2
1957						
1958	1.383	4	363			1,0
1959	2.811	29	411			8,0
1960	2.586	78	467			19,0
1961	2.709	4	427			0,9
1962	3.755	15	467			3,5
1963	3.577	177	549			37,9
1964	8.897	40	422			7,3
1965	8.148	305	2.613			72,3
1966	16.272	437	2.943			16,7
1967	14.877	277	3.055			9,4
1968	24.822	2.380	5.220			77,9
1969	41.062	2.197	7.591			42,1
1970	51.676	1.065	8.641			14,0
1971	57.685	1.584	9.673	440	131	18,3
1972	53.555	775	10.421	370	145	8,0
1973	75.681	1.903	12.449	340	223	18,3
1974	67.883	1.078	13.309	360	189	8,7
1975	53.772	2.215	15.668	270	199	16,6
1976	58.146	-980	14.626	298	195	-6,3
1977	55.881	-3.866	10.629	245	228	-26,4
1978	67.739	1.244	11.873	218	311	11,7
1979	80.210	239	12.708	271	296	2,0
1980	84.872	765	16.471	279	304	6,0
1981	89.872	3.605	19.069	251	358	21,9
1982	153.094	1.047	18.730	366	418	5,5
1983	136.877	2.086	20.697	271	505	11,1
1984	190.341	3.461	23.626	329	579	16,7
1985	200.934	4.087	27.550	406	495	17,3
1986	252.462	5.315	32.875	427	591	19,3
1987	294.832	5.065	37.947	477	618	15,4
1988	295.739	4.798	45.856	494	599	12,6
1989	391.752	3.462	49.370	535	732	7,5
1990	369.021	-5.244	42.506	555	665	-10,6
1991	297.090	408	42.914	434	685	1,0
1992	347.694	7.212	50.126	424	820	16,8
1993	299.673	3.743	53.869	450	666	7,5
1994	380.574	-6.083	47.786	573	664	-11,3
1995	314.823	9.350	57.036	458	687	19,6
1996	331.168	6.056	62.892	474	699	10,6
1997	361.296	6.056	68.848	467	774	9,6
1998	343.948	5.039	72.404	441	780	7,3
1999	310.654	-4.645	67.759	438	709	-6,4
2000	372.102	-2.871	64.888	449	829	-4,2
2001	369.048	2.579	67.291	423	872	4,0

Beløb i kr. 1000						
År	Omsætning	Nettoresultat	Egenkapital	Antal medarb.	Omsætning pr. medarbejder.	Egenkap. forrentn.
2002	496.318	8.688	81.448	448	1.108	12,9
2003	533.395	-2.483	78.730	500	1.067	-3,0
2004	574.127	6.008	84.738	480	1.196	7,6
2005	661.907	14.819	99.264	516	1.283	17,5
2006	831.672	22.785	121.556	567	1.467	23,0
2007	1.043.823	25.836	147.099	577	1.809	21,3
2008	1.114.864	27.942	172.641	705	1.581	19,0
2009	908.857	7.853	179.731	592	1.535	4,5
2010	807.226	-31.412	147.552	569	1.419	-17,5
2011	1.110.399	-56.395	89.523	754	1.473	-38,2
2012	1.130.831	-7.648	81.555	745	1.518	-8,5
2013	930.109	2.844	85.566	641	1.451	3,5
2014	900.934	16.393	101.981	621	1.451	19,2
2015	1.177.174	29.089	131.532	726	1.621	28,5
2016	1.354.006	36.967	169.447	811	1.670	28,1
2017	1.552.177	60.718	230.904	877	1.770	35,8
2018	1.669.113	29.606	259.496	899	1.857	12,8
2019	1.853.845	69.085	327.146	979	1.894	26,6
2020	1.917.920	84.479	410.759	992	1.933	25,8
2021	2.142.606	51.621	460.647	1.039	2.062	12,6
2022	2.440.889	16.719	476.796	1.138	2.145	3,6



- Andelsbevis på 25 kroner. Det var på et sådant grundlag århusianske jord- og betonarbejdere skabte deres arbejdsplads i 1932.



Ejerforhold

Den ansvarlige kapital

1932

Personlige andele: På trods af alle advarsler blev en flok jord og betonarbejdere enige om at stifte deres "egen" kooperative forretning, Jord- og Betonarbejdernes Cooperative Forretning i Aarhus. I daglig tale blev det med årene til "JORD & BETON". Der blev udstedt andele til de interesserede. Hver andel var på kr. 25, hvilket var mange penge for de fleste, hvorfor flere måtte afbetale over nogle måneder. Til gengæld stod de forrest i køen, når medarbejderstyrken skulle øges. Nogle få stykker købte mere end én andel. Andelsbeviset var personligt og skulle lyde på navn og var uoverdrageligt. Andelshaverne hæftede solidarisk med deres personlige formue, til gengæld stod andelshaverne forrest i køen, når der skulle hyres nye arbejdere. Antallet af andelshaver blev med tiden til cirka 100.

1965

Støttefonden fødes: Den netop afgåede forretningsfører, nu bestyrelsesformand Aage Sørensen, var betænkelig på andelshavernes vegne, de hæftede stadig solidarisk. Selskabet var i en rivende udvikling med "Sydjyllandsplanen", som det dominerende projekt og den årlige omsætning havde rundet kr. 8 mio. Bestyrelsen med Aage Sørensen i spidsen havde i længere tid arbejdet på en ændring af selskabets vedtægter og selskabets ejerstruktur, hvilket udmundede i følgende beslutninger:

Vedtægterne ændres og selskabet er nu et A.m.b.A. (Andelsselskab med begrænset Ansvar)

Jord- og betonarbejdernes kooperative forretnings Understøttelsesfond (i dag Medarbejderfonden JORTON) oprettes med en gave fra selskabet på kr. 200.000 og andele i selskabet for kr. 10.000. Fonden får tillige to pladser i selskabets bestyrelse, varetager vedtægtsændringer samt enhver form for ændringer i andelshaverkredsen.

De personlige andelshavere træder derfor ud og alle rettigheder overdrages til fonden. De gamle andelshavere får deres penge igen – krone for krone. Nogle valgte at beholde andelsbeviset som et minde fra dengang pengene var små.

Jord- og betonarbejdernes Fagforening i Århus indskyder kr. 5.000 i fonden og får et "født" medlem i fondens bestyrelse. (I 2010 ændres Fondens vedtægter, således at denne bestyrelsespost herefter udpeges af selskabets bestyrelse)

"Andelen" i selskabet kommer således fra andelshaverne (cirka kr. 2.500), fra fagforeningen (kr. 5.000), restbeløbet betales af selskabet fordi fonden skal være for samtlige medarbejdere – ikke kun andelshaverne (cirka kr. 2.500). Blandt andelshaverne var flere efterhånden afgået ved døden, og flere var ved at have en "moden" alder. Kontinuiteten i fondens medlemsskare skulle bevares. Man blev dog først medlem af fonden med 10 års anciennitet i selskabet (i dag fem år), og medlemskabet bortfaldt automatisk ved fratrædelse fra selskabet, dog ikke hvis årsagen var sygdom eller pension, idet der herefter er livsvarigt medlemskab. Denne regel er stadig gældende.

Selskabet får tilført ny kapital og er herefter kr. 210.000:

- Serie A. 10.000 Understøttelsesfonden
- Serie B. 100.000 Arbejderbevægelsens Kooperative Finansieringsfond (AKF)
- Serie C. 100.000 A/S BOLIGBETON

Understøttelsesfonden indskyder gaven fra selskabet, kr. 200.000, i AKF, der køber aktier kr. 100.000 i BOLIGBETON og andelsbeviser for kr. 100.000 i selskabet. A/S BOLIGBETON køber andelsbeviser i selskabet for kr. 100.000.

Den fradragsberettigede gave til fonden på kr. 200.000 ender således efter et par omveje igen i selskabets kasse som betaling for andelsbeviser.

1966

Yderligere kapitaludvidelse: Det var besluttet, at støttefonden fik et årligt administrationstilskud på kr. 4.000. Selskabet foreslår, at dette tilskud konverteres til et engangsbeløb på kr. 100.000. Beløbet skal indgå i støttefondens grundkapital.

Gaven skal placeres i fondsbeviser i AKF. AKF køber BOLIGBETON-aktier for beløbet. A/S BOLIGBETON indskyder yderligere kr. 100.000 i selskabet. Selskabskapitalen er således på kr. 310.000.

Gaven til Støttefonden er "hjemme igen".

1969

LEA-Gruppen: Boligselskabernes Etagetypehuse "Sydjyllandsplanen" blev søsat i starten af 60'erne af Boligselskabernes Landsforening. I 1968 valgte man at lægge projektet over i et nyoprettet aktieselskab, Byggeselskabet af 9. marts 1968 A/S (senere A/S DANALEA/TOTALEA). JORD & BETONs ledelse var interesseret i at købe aktier i det nye selskab, men det tillod vedtægterne ikke. I stedet valgtes en noget utraditionel løsning:

Byggeselskabet af 9. marts 1968 A/S overtager AKFs og A/S BOLIGBETONs andele i selskabet.

Understøttelsesfonden accepterer, men må afgive en af sine bestyrelsesposter, men beholder i øvrigt sine vedtægtsmæssige privilegier. Som "kompensation" for bortfald af den ene bestyrelsesplads får Understøttelsesfonden en gave bestående af kr. 200.000 aktier i BOLIGBETON. ("for ikke at belaste selskabets likviditet" står der i støttefondens forhandlingsprotokol)

JORD & BETON er herefter datterselskab af Byggeselskabet af 9. marts 1968

1975-1985

Nye skatteregler: I 1975 fik JORD & BETON et vink fra en medarbejder i Amtsskatteinspektoret. Denne mente, at man med fordel kunne lade selskabet beskattes på lige fod med selskaber i landbrugssektoren. Hvor efter den omsætning man havde med medlemmer (= andelshavere) blev holdt uden for indkomstberegningen. Det krævede, at vedtægterne ikke gav mulighed for udbytte til andelshaverne.

Der bliver sendt en ansøgning til Statens Ligningsdirektorat om tilladelse til at ændre beskatningsform. Tilladelsen kom i 1975 og der udstedes nye C-andele med pålydende kr. 1.000. Andelene blev hovedsagelig solgt til boligforeninger, hvoraf de fleste allerede var aktionærer i TOTALEA A/S. Det officielle regnskab blev herefter udarbejdet i en skattepligtig del og en ikke-skattepligtig del. (omsætningen med C-andelshavere).

I 1980'erne ændredes skattereglerne således at andelsselskaber blev beskattet efter samme regler som øvrige selskaber.

I 1982 optages HUSTØMRERNES A/S som datterselskab. Der sker ingen ændringer i JORD & BETONs aktiekapital. HUSTØMRERNES A/S var i krise, og JORD & BETON blev inddraget i et redningsforsøg. Egenkapitalen var væk, men Arbejdernes Landsbank, der havde ydet et lån på kr. 1,5 mio., tilbød at afskrive gælden, hvis man kunne gennemføre en akkord med kreditorerne. I modsat fald ville Arbejdernes Landsbanks tilgodehavende forblive som gæld i boet. Disse penge gjorde, at kreditorerne kunne tilbydes en dividende på 40%. Det gik (rimelig) smertefrit, dog var de offentlige kreditorer (kildeskat og moms) ikke særlig villige, men netop Arbejdernes Landsbanks tilbud gjorde, at hvis de sagde nej til de 40%, var alternativet en betalingsstandsning, og efter al sandsynlighed ingen dividende. Selskabets aktiekapital blev nedskrevet, og JORD & BETON indskød ny aktiekapital på kr. 300.000.

1986

LEA-Gruppen kollapser: A/S TOTALEAs datterselskaber går konkurs og TOTALEAs egenkapital består kun af selskabet "JORD & BETON", der ganske vist har nogle millioner "på kistebunden", men i henhold til JORD & BETONs specielle vedtægter indgår andelene kun til pålydende, altså kr. 300.000.

Flere bobestyrere i LEA-Gruppen forsøgte at få andel i JORD & BETONs egenkapital (tæt ved kr. 30 mio.) Det lykkedes ikke. Med vedtægterne i hånden og med Støttefonden som tovholder købte JORD & BETON sine andele ud af boet og var nu igen "herre i eget hus".

Men TOTALEAs aktionærer, der stod tilbage med næsten værdiløse aktier, var jo stadig en potentiel kundegruppe for JORD & BETON. Derfor tog JORD & BETONs ledelse den generøse beslutning, at tilbyde en ombytning af TOTALEA-aktierne til andele i JORD & BETON, krone til krone. Et tilbud der blev accepteret af TOTALEAs aktionærer.

Der skulle lidt flere forhandlinger til før Støttefonden kunne gå med på idéen. Dels var det en stor udvidelse af andelskapitalen, der måtte også kigges på vedtægterne, hvor Støttefonden måtte sælge sin hidtidige vetoret. Som betaling fik Støttefonden udvidet sine andele fra kr. 10.000 til kr. 610.000.

Paritetsbestemmelsen blev bevaret. Andele kan kun handles til kurs 100 og Støttefondens særstatus om godkendelse af eventuelt nye andelshavere er stadig indeholdt i vedtægterne.

1987-1993

SiD bliver andelshaver: I 1988 kommer ACE-Gruppen i Aalborg i vanskeligheder. SiD ønsker at JORD & BETON hjælper selskabet og betaler kr. 3 mio. som hjælp til dette formål. Til gengæld får SiD andele i JORD & BETON for kr. 300.000. Desværre er de økonomiske forhold i ACE så dårlige, at et økonomisk samarbejde med selskaberne må opgives, dog måtte JORD & BETON notere et milliontab på dette redningsforsøg.

Blikas Aalborg købes ud af ACE-gruppen og optages som datterselskab. I 1990 optages Tømrernes Andelsselskab i Silkeborg som datterselskab af HUSTØMRERNES A/S.

1994

Bliver aktieselskab: Der kom en ny lov, hvorefter bestyrelsen og den daglige ledelse i andelsselskaber ville være personlig ansvarlige for den daglige drift. Samtidig udstedtes en bekendtgørelse, der sagde, at såfremt et andelsselskab i mindst 10 år havde kunnet opfylde betingelserne for at blive optaget i Aktieselskabsregistret efter den fremtidige virksomhedslov, ville selskabet umiddelbart kunne "konvertere" til aktieselskab.

JORD & BETON omdannes til aktieselskab, JORD & BETON Århus A/S. Efter megen polemik med det offentlige kunne JORD & BETON køre videre med det "gamle" SE-nr. Det var blevet en principalsag JORD & BETON havde orienteret forretningsforbindelser om, at det var det samme selskab, der fortsatte, og man søgte ikke at løbe fra noget. (Det var desværre ikke alle, der troede på, at det var hele historien).

Samme år har HUSTØMRERNES A/S 75-års jubilæum. I denne anledning oprettes HUSTØMRERNES Støttefond, med kr. 305.000 JORD & BETON-aktier som en del af fondskapitalen. Hermed er også HUSTØMRERNES medarbejdere blevet medejere af deres arbejdsplads.

1996

Nyt navn: Tanken om at finde et nyt og mere moderne navn til selskabet var modnet gennem længere tid i JORD & BETONs daglige ledelse og bestyrelsen.

Gennem en konkurrence blandt medarbejderne blev der valgt et nyt navn og på en ekstraordinær generalforsamling i november 1996 blev navnet JORTON A/S vedtaget.

1998

Boligselskabers forhold til håndværksvirksomheder: Ny lovgivning forbyder boligforeninger at eje eller at have økonomisk interesse i håndværksvirksomheder. Dog får boligforeningerne lov til at beholde investeringer, de allerede har. JORTON mærker, at den nære tilknytning til nogle bygherrer giver "uro på bagsmækken", og det besluttet at tilbyde de boligforeninger, der ønsker det, at indlæse deres aktier til den vedtægtsfastsatte kurs 100.

29,2% siger ja, 20,9% siger nej. De øvrige aktionærer, 49,9% godkender indløsningen og dermed at aktiekapitalen nedskrives til kr. 2.931.000.

2001

Holdingselskab: JORTON A/S skifter navn til JORTON HOLDING A/S. Samtidig overføres alle entreprenøraktiviteter, herunder samtlige medarbejdere, til et nyoprettet selskab, JORTON A/S.

JORTON HOLDING A/S fortsætter som ejer af koncernens ejendomme og som moderselskab for JORTON A/S og HUSTØMRERNE A/S

2002-2006

En aktionær træder ud: Efter uenigheder omkring et sagsforløb i en entreprise ønsker en aktionær at afhænde sine aktier i JORTON HOLDING A/S. Støttefonden tilbyder at købe aktierne, hvorved aktiekapitalen ikke ændres.

2007

A/S BOLIGBETON: Via aktionæroverenskomst i A/S BOLIGBETON har JORTON HOLDING A/S i mange år haft en bestemmende indflydelse. Langvarige uenigheder i BOLIGBETONs bestyrelse om blandt andet det årlige udbytte til aktionærene resulterede i at de to kapitalfonde, Dansk Erhvervsinvestering og AKF-Holding afhændede deres aktier til JORTON HOLDING, som herefter ejede cirka 84% af aktiekapitalen. Efter forhandlinger med de øvrige aktionærer købte JORTON HOLDING den resterende aktiekapital og BOLIGBETON var ved årsskiftet datterselskab af JORTON HOLDING.

I aftalen indgik indløsning af nogle JORTON-aktier (kr. 455.000), som efterfølgende blev en del af fondskapitalen i den nyoprettede Støttefonden BOLIGBETON. Den resterende del af de indløste aktier blev solgt til de to andre støttefonde.

2008-2016

Boligforeninger - indløsninger: Uroen om enkelte boligforeningers tilknytning til JORTON er ofte mærkbar i det daglige arbejde. Et bestyrelsesmedlem i JORTON HOLDING må trække sig på grund af sit tilhørsforhold til en aktionær. Boligforeningerne opfordres derfor igen til at afhænde deres aktier. Nogle accepterer, mens andre takker nej. (Det spiller naturligvis ind, at salgsprisen stadig ikke må overstige kurs 100 samtidig med at det årlige afkast var mellem 15% og 30%)

2022

Medarbejderfondenes ejerskab øges: De seneste indløsninger af aktier er henlagt som egne aktier. I 2022 sælges disse til de tre medarbejderfonde, hvorefter fondene tilsammen har 88,6% af aktiekapitalen.



Ejerregister 1965-2022

Ved stiftelsen af JORTON i 1932 oprettes firmaet som et kooperativ. Indtil stiftelsen af Medarbejderfonden JORTON er JORTON derfor ejet direkte af medarbejderne. Fra 1932 til 1965 er firmaet altså udelukkende ejet af op til 100 personlige andele á kr. 25, for et samlet beløb på kr. 2.500.

Ved oprettelsen af Medarbejderfonden JORTON i 1965 bliver disse personlige andele overført dertil, og Medarbejderfonden får i stedet kr. 10.000 ejerskab i JORTON.

		A.m.b.A.:									
		1965		1969		1975-1975		1986			
Nuværende Aktionærer								Diverse Tilgange	Udvidelse Totalea	I alt	
										305.000	
	Beholdning af egne aktier										
	Medarbejderfonden JORTON (navn 2022)	A	10.000	A	10.000	A	10.000	600.000		610.000	
	Medarbejderfonden HUSTØMRERNE (navn 2022)										
	Støttefonden Boligbeton										
	Aabenraa Andelsboligforening, Aabenraa					C	1.000		40.000	41.000	
	Andelsboligforeningen Højstrup, Odense										
	Arbejdernes Andels-Boligforening, Århus					C	1.000		5.000	6.000	
	Boligforeningen af 6. december 1942, Sønderborg								5.000	5.000	
	Boligselskabet Danbo, Nordborg								25.000	25.000	
	Brabrand Boligforening, Brabrand								5.000	5.000	
	Glostrup Boligforening A.m.b.A., Glostrup								5.000	5.000	
Kolstrup Boligforening, Aabenraa					C	1.000		40.000	41.000		
Sønderborg Andelsboligforening, Sønderborg					C	1.000		200.000	201.000		

- Der skulle føres kontrol med andelshaverne og indbetalingerne på de 25 kr. Her et udsnit af en af de ældste lister, der viser, at »ejerne« kom fra hele byen. Anker Rønde, der en kort tid var forretningsfører, tegnede sig for 13 andele.

№	Ejers navn	Adresse	Stk.	Andel	Beløb
4068	Ejner Petersen	Peter Skramsgade 51	1	Stk. Andel a,	25,00
4774	Alfred Jensen	Silkeborgvej 64	1	" " " "	25,00
3064	Alfred Petersen	Wærumsgade 22	1	" " " "	25,00
	Niels Hansen	Thunøgade 17	2	" " " "	25,00
	Peter Eriksen	Haveforeningen 1914	1	" " " "	25,00
4860	Anker Rønde	Langelandsgade 16	13	" " " "	25,00
6791	Selmer Lauersen	Ekersbergsgade 34	1	" " " "	25,00
	Chr. Nielsen	Lollandsgade 71	1	" " " "	25,00
	Viggo Daring	Lollandsgade 57	1	" " " "	25,00
	Ole Jørgensen	Frederiksgade 42	1	" " " "	25,00
	Peter Øvig	Studsgade 10	1	" " " "	25,00
4876	Hans P. Christensen	Uldahlshave 7	1	" " " "	25,00
	Sigvald Andersen	Chlauensensgade 14	1	" " " "	25,00
3780	Henrik Johansen	Marselisborg Alle 36	1	" " " "	25,00
	Chr. Hæstrup	Sdr. Ringade 11	1	" " " "	25,00
	Holger Borges	Frederiks Alle 141	1	" " " "	25,00
	Hans Andreasen	Montanagade 55	1	" " " "	25,00
4720	Holger Stubberup	Tordenskjoldsg. 64	1	" " " "	25,00
	Marius Larsen	Poulsbgade 62	1	" " " "	25,00
	Karl Nielsen	Langelandsgade 1935 8	1	" " " "	25,00
	Herold Jørgensen	Helgenæsgade 1935 3	1	" " " "	25,00
	Peter Lauersen	Nordøgade 9	1	" " " "	25,00

1987-93	A/S:		Holding A/S					2022
	1994	1998	21/11 2001	2002-06	2007	2008-16		
		Indløsning ²	efter					
305.000						456.000		
610.000	610.000	Ok	610.000	610.000	711.000	931.000	931.000	1.083.000
	305.000	Ok	305.000	305.000	305.000	455.000	605.000	757.000
						455.000	605.000	757.000
41.000	41.000	Nej	41.000	41.000	41.000	41.000	41.000	41.000
5.000	5.000	Nej	5.000	5.000	5.000	5.000	5.000	5.000
6.000	6.000	Nej	6.000	6.000	6.000	6.000	6.000	6.000
5.000	5.000	Nej	5.000	5.000	5.000	5.000	5.000	5.000
25.000	25.000	Nej	25.000	25.000	25.000	25.000	25.000	25.000
5.000	5.000	Nej	5.000	5.000	5.000	5.000	5.000	5.000
5.000	5.000	Nej	5.000	5.000	5.000	5.000	5.000	5.000
41.000	41.000	Nej	41.000	41.000	41.000	41.000	41.000	41.000
201.000	201.000	Nej	201.000	201.000	201.000	201.000	201.000	201.000

Nuværende Aktionærer

		A.m.b.A.:						
		1965	1969	1975-1975	1986			
Tidligere Aktionærer	Arbejderbevægelsens Kooperative Finansieringsfond	C	100.000					
	A/S Boligbeton	B	200.000					
	"9. marts 1968" (senere A/S TOTALEA)		B	300.000	B	300.000	1	
	Andels Bolig- og Byggeforretning af 1932, Esbjerg			C	1.000	20.000	21.000	
	Andelsboligforeningen A.m.b.A., Fredericia			C	1.000		1.000	
	Arbejdernes Andels-Boligforening, Kolding			C	1.000	100.000	101.000	
	Arbejdernes Andels-Boligforening, Vejle			C	1.000	10.000	11.000	
	Arbejdernes Boligforening, Esbjerg			C	1.000	70.000	71.000	
	Boligforeningen Ringgården, Århus			C	1.000	5.000	6.000	
	Boligforeningen Solgaarden, Åbyhøj			C	1.000	30.000	31.000	
	Boligforeningen Ungdomsbo, Esbjerg			C	1.000	70.000	71.000	
	Boligforeningen Vesterbo, Århus			C	1.000	9.000	5.000	15.000
	Odense Andelsboligforening, Odense			C	1.000	30.000	31.000	
	Socialt Boligbyggeri, Fredericia			C	1.000	85.000	86.000	
	Viby Andelsboligforening, Viby J			C	1.000	100.000	101.000	
	Åbyhøj Boligforening, Åbyhøj			C	1.000	390.000	391.000	
	Andelsboligforening "Samvirke", Odense					1.000	1.000	
Aktionærer i forbindelse med Totalea indtil 1986	AKF Holding A/S, København				300.000	300.000		
	Andelsboligforeningen af 1899, Roskilde				5.000	5.000		
	Andelsboligforeningen "Grønløkken" Kerteminde				5.000	5.000		
	Andelsboligforeningen "Himmerland", Aalborg				10.000	10.000		
	Andelsboligforeningen "Holmegaarden", Nyborg				5.000	5.000		
	Andelsboligforeningen "Sprotoften", Nyborg				5.000	5.000		
	Arbejderbo A.m.b.A., Albertslund				25.000	25.000		
	Arbejdernes Andelsboligforening "Hvidovrebo", Hvidovre				5.000	5.000		
	Arbejdernes Andels-Boligforening, København				10.000	10.000		
	Arbejdernes Boligselskab i Gladsaxe, Søborg				10.000	10.000		
	Boligforeningen Fagbo, Århus				5.000	5.000		
	Boligselskabernes Landsbyggefond, København				300.000	300.000		
	Boligselskabernes Landsforening, København				200.000	200.000		
	Boligselskabet af 1942 i Middelfart, Middelfart				5.000	5.000		
	Boligselskabet af 1944 i Herlev, København				10.000	10.000		
	Boligselskabet Århus Omegn, Viby J				80.000	80.000		
	Boligselskabet Viborg, Viborg				10.000	10.000		
Byggefagenes koop. Landssammen- slutning, København				25.000	25.000			

1987-93	A/S:		Holding A/S				
	1994	1998	21/11 2001	2002-06	2007	2008-16	2022
21.000	21.000	Nej 21.000	21.000	21.000	21.000		
1.000	1.000	Ja					
101.000	101.000	Ja					
11.000	11.000	Ja					
71.000	71.000	Ja					
6.000	6.000	Ja					
31.000	31.000	Ja					
71.000	71.000	Ja					
15.000	15.000	Ja					
31.000	31.000	Ja					
86.000	86.000	Ja					
101.000	101.000	Nej 101.000	101.000				
391.000	391.000	Ja					
1.000	1.000	Ja					
300.000	300.000	³ Ok 325.000	325.000	325.000			
5.000	5.000	Ja					
5.000	5.000	Ja					
10.000	10.000	Ja					
5.000	5.000	Ja					
5.000	5.000	Ja					
25.000	25.000	³					
5.000	5.000	Ja					
10.000	10.000	Ja					
10.000	10.000	Ja					
5.000	5.000	Ja					
300.000	300.000	Ok 300.000	300.000	300.000			
200.000	200.000	Ok 200.000	200.000	200.000			
5.000	5.000	Ja					
10.000	10.000	Ja					
80.000	80.000	Nej 80.000	80.000	80.000	80.000		
10.000	10.000	Nej 10.000	10.000	10.000	10.000		
25.000	25.000	Ok 25.000	25.000	25.000	25.000		

Tidligere Aktionærer

Aktionærer i forbindelse med Toralea indtil 1986

	A.m.b.A.:				
	1965	1969	1975-1975	1986	
Aktionærer i forbindelse med Totalea indtil 1986	Det Sociale Boligselskab "Brøndbyparken"			5.000	¹
	Frederikshavns Boligforening af 1945, Frederikshavn			5.000	5.000
	Fællesbyg, Fredericia			160.000	160.000
	Greve Boligselskab, Greve Strand			5.000	5.000
	Grindsted Boligforening A.m.b.A., Grindsted			5.000	5.000
	Haderslev Andels-boligforening, Haderslev			5.000	5.000
	Helsingør Boligselskab, Helsingør			315.000	315.000
	Herning Andelsboligforening, Herning			10.000	10.000
	Hvalsø Boligselskab, Roskilde			5.000	5.000
	Ikast Andelsboligforening, Ikast			5.000	5.000
	L.A.B. Selvejede Boligselskab, Fredericia			10.000	10.000
	Middelfart Andelsboligforening, Nyborg			5.000	5.000
	Næstved Boligselskab, Næstved			10.000	10.000
	Roskilde Boligselskab, Roskilde			70.000	70.000
	Samvirkende Boligselskaber, København			10.000	10.000
	Statstjenestemændenes Boligforening, Århus			5.000	5.000
Øvrige aktionærer	Arbejdernes Boligforening, Odense				
	Boligforeningen Søbo, Sønderborg				
	H.K., Odense				
	SID, København				
Aktiekapitalen nedskrives med "ja" til indløsning					
				2.885.000	3.822.000

1987-93	A/S:		Holding A/S				
	1994	1998	21/11 2001	2002-06	2007	2008-16	2022
5.000	5.000	Ja					
160.000	160.000	Ja					
5.000	5.000	Ja					
5.000	5.000	Ja					
5.000	5.000	Ja					
315.000	315.000	Nej	315.000	315.000	315.000		
10.000	10.000	Ja					
5.000	5.000	Ja					
5.000	5.000	Ja					
10.000	10.000	Ja					
5.000	5.000	Nej	5.000	5.000	5.000		
10.000	10.000	Ja					
70.000	70.000	Ja					
10.000	10.000	Ja					
5.000	5.000	Ja					
2.000	2.000	Ja					
8.000	8.000	Ja					
1.000	1.000	Ja					
300.000	300.000	Ok	300.000	300.000	300.000		
			-1.207.000				
4.138.000	4.138.000		2.931.000	2.931.000	2.931.000	2.931.000	2.931.000

Aktionærer i forbindelse med Totalaas indtil 1986

Øvrige aktionærer

1. I forbindelse med A/S TOTALEAs kollaps hjemkøber JORD & BETON i 1986 egne andele, i alt kr. 305.000. Disse andele indgår i grundkapitalen i Medarbejderfonden HUSTØMRERNE ved fondens stiftelse i 1994.
2. I 1998 indføres en ny lov der forbyder boligselskaber fra at eje andel i håndværkervirksomheder, boligselskaber der allerede gør dette, er dog tilladt at beholde deres andele. Boligselskaber tilbydes derfor muligheden for at få indløst deres aktieandele JORTON. Denne indløsning skal øvrige aktionærer sige OK for.
3. AKF Holding A/S, København overtager Arbejderbo A.m.b.A, Albertslunds aktieandele i forbindelse med indløsningen.

Laan Nr. 133215

Navn:

Jord- & Betonarbejderne
cooperative Forening

Denne Kvitteringsblanket maa altid medbringes

- Så enkelt kunne man dengang administrere. Ind- og udbetalinger blev noteret i simple bilag, der blev heftet til den viste forside eller kvitteringsblanket, som den officielt hed.

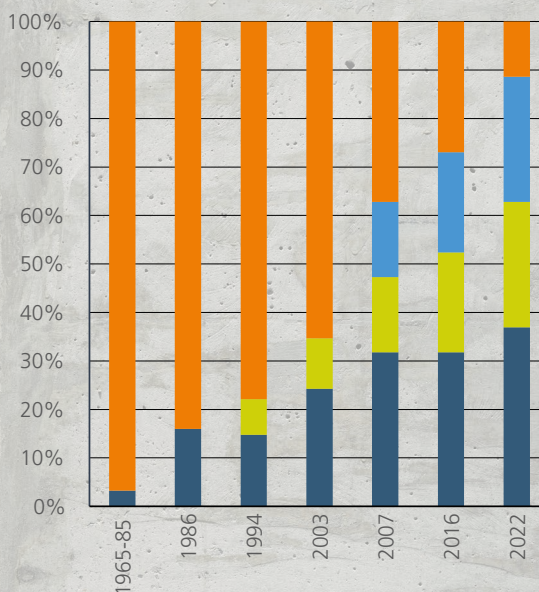
Aktionærfordeling

	1965-85	1986	1994	2003	2007	2016	2022
Medarbejderfonden JORTON	10	610	610	711	931	931	1.083
Medarbejderfonden HUSTØMRERNE			305	305	455	605	757
Støttefonden BOLIGBETON					455	605	757
Øvrige aktionærer	300	3.212	3.223	1.915	1.090	790	334
Aktiekapital	310	3.822	4.138	2.931	2.931	2.931	2.931
Fonde i alt	10	610	915	1.016	1.841	2.141	2.597
Fondenes andel i %	3,2	16,0	22,1	34,7	62,8	73,0	88,6

Tal er i t.kr.

- Øvrige aktionærer
- Medarbejderfonden JORTON
- Medarbejderfonden HUSTØMRERNE
- Støttefonden BOLIGBETON

Perioden 1931-1965, hvor selskabet var ejet af personlige andelshavere er ikke medtaget.





- Montagebyggeri blev større og større. Knaphed på jord betød at der blev bygget i højden. Der blev bygget med betonelementer, der betød at lejlighederne fik et ensartet præg.



Medarbejderfondene

JBH Gruppen A/S

I tilknytning til de tre produktionsselskaber under JBH Gruppen A/S er der oprettet en medarbejderfond for hver virksomhed:

- Medarbejderfonden JORTON
- Medarbejderfonden HUSTØMRERNE
- Støttefonden BOLIGBETON

Som medarbejder i et af produktionsselskaberne bliver man automatisk medlem efter fem års ansættelse i den tilknyttede virksomhed, med ret til at deltage med stemmeret i det årlige medlemsmøde. På dette møde vælges medlemmer til fondens bestyrelse og medlemmerne får en orientering om året der er gået, herunder om fondens økonomi.

Såfremt ansættelsen ophører, fortabes medlemskabet. Dog ikke hvis fratrædelsen skyldes alder eller sygdom, idet medlemskabet herefter er livsvarigt.

Fondens overskud anvendes til "hjælp for medarbejdere i selskabet og tidligere medarbejdere, der er afdøet på grund af alder eller sygdom". Dette sker i form af sociale og kulturelle arrangementer samt udflugter og weekendophold for alle medlemmer. Medlemmer, der går på pension efter mindst 10 års medlemskab, modtager i december måned en kontant hilsen fra fonden. Den enkelte fonds bestyrelse fastsætter størrelsen af den kontante udbetaling, idet del tager udgangspunkt i årets resultat. (Udbytte af aktierne i JBH Gruppen A/S samt afkast af øvrig kapital fratrukket årets forbrug). De senere år er der udbetalt 4-5.000 kr. til hver pensionist; enker får 50 %.)

Fælles hjemmeside: www.jbhfondene.dk

Ved Medarbejderfonden JORTONs stiftelse i 1965 blev der tillagt fonden visse beføjelser, der blandt andet forhindrede, at JORD & BETONs egenkapital blev en del af LEA-GRUPPEN og at JORD & BETONs fusion med andre kooperative entreprenører blev realiseret. I dette århundrede har fonden sammen med de to andre medarbejderfonde medvirket til ændringer i såvel bestyrelse som daglig ledelse, og ligeledes at JORD & BETONs fusion med andre kooperative entreprenører ikke blev realiseret.

Medarbejderfonden JORTON

Stiftet 17. september 1965.

Fonden blev stiftet i forbindelse med at "JORD & BETON" gik fra at være et personligt ejet andelsselskab med solidarisk hæftelse til et A.m.b.A. (Andelsselskab med begrænset Hæftelse).

Udover en lille andel af selskabet, fik fonden tillagt nogle markante vedtægtsmæssige rettigheder, hvoraf et par enkelte stadig er gældende:

- Udpeger et medlem til bestyrelsen i JBH Gruppen.
- Skal godkende nye aktionærer, aktieovergang i JBH Gruppen.

Se nærmere i efterfølgende jubilæumsskrift fra 2015.

Medarbejderfonden HUSTØMRERNE

Stiftet 10. maj 1994.

Tanken om, at HUSTØMRERNEs medarbejdere skulle være med i Medarbejderfonden JORTON, havde længe været et ønske, men lovgivningen forhindrede dette, idet medlemskab kræver direkte ansættelse i JORTON (1994: JORD & BETON A.m.b.A.).

Det blev derfor besluttet at stifte en ny medarbejderfond. På HUSTØMRERNEs 75års fødselsdag, den 10. maj 1994 blev der afholdt en reception, hvor eventuelle gaver ville gå til fondskapital i den nyoprettede fond. Blandt gaverne var et andelsbevis på kr. 305.000 i "JORD & BETON A.m.b.A." Sammenlagt blev det til en grundkapital på kr. 500.000.

Støttefonden BOLIGBETON

Stiftet 21. december 2007

Da JORTON HOLDING A/S i 2007 overtog hele aktiekapitalen i A/S BOLIGBETON, var der flere gensidige aktieposter der, kom i spil blandt de involverede parter. En af betingelserne var, at der skulle oprettes en fond for medarbejderne i A/S BOLIGBETON i lighed med dem der eksisterede i de to øvrige datterselskaber til JORTON HOLDING.

Den 21. december 2007 blev de officielle papirer underskrevet, og Støttefonden BOLIGBETON var en realitet. Startkapital ved stiftelsen var kr. 1.750.000, heraf kr. 455.000 aktier i JORTON HOLDING A/S.

De tre fondes aktier i JBH GRUPPEN A/S
2023, i alt kr. 2.597.000, svarende til 88,6%
af aktiekapitalen.

Støttefonden BOLIGBETON
kr. 757.000.

Medarbejderfonden HUSTØMRERNE
kr. 757.000.

Medarbejderfonden JORTON
kr. 1.083.000.



Tilbageblik ved STØTTEFONDEN JORTONS 50 års dag (2015)

Af Egon Christensen

Formand Støttefonden Jorton fra 2001
Ansæt i JORTON A/S 1963-2003



– Aage Sørensen og Børge Møller, to meget markante personer omkring STØTTEFONDEN JORTON (foto 1987)

Jord- og Betonarbejdernes Cooperative Forretning i Aarhus, i dag JORTON A/S, blev startet i 1932 som andelsselskab med jord- og betonarbejdere som personlige andelshavere. (I daglig tale sagde vi JORD & BETON, kun forretningsfører Aage Sørensen sagde det fulde navn, når han tog telefonen.) Et andelsbevis kostede kr. 25. Da det var krisetider, måtte flere låne til indskuddet og afdrage det over mange måneder/år. Efter de første vanskelige år med jord-, vej- og kloak-arbejder kom der gang i forretningen efter 2. verdenskrig og i halvtredserne startede vi med montagebyggeri med egen elementproduktion i Aabogade, hvilket gav os en central placering, da den store "Syddjyllandsplan" skulle realiseres. Vi skulle ikke alene opføre husene, men vi var med i opbygning og igangsætning af A/S BOLIGBETON i starten af 60'erne. Forretningsfører Aage Sørensen, der fra starten og 32 år frem var leder af JORD & BETON, så store muligheder i den store plan. JORD & BETON indskød en betydelig aktiepost i A/S BOLIGBETON og fik samtidig en vedtægtsmæssig ret til et medlem i bestyrelsen.

Men – for der var et "men". Ejerne af JORD & BETON var jo stadig de ca. 100 arbejdere, der hver havde indskudt kr. 25 i virksomheden, for på den måde at komme forrest i køen, når der skulle udvælges arbejdskraft fra de lange rækker af arbejdsløse i førkrigsårene. Ingen havde vel forudset, at man 30 år efter starten havde en omsætning på flere millioner kroner, og endnu værre, andelshaverne hæftede solidarisk, ikke kun med deres indskud, men med hele deres personlige formue.

Støttefonden etableres

I 1965 blev der i Det kooperative Fællesforbund vedtaget nye standardvedtægter, der påbød forbrugerindflydelse i selskaberne.

Med juridisk bistand får Aage Sørensen strikket en plan sammen, der dels lever op til de nye vedtægter og dels fjerner den enorme risiko, som andelshaverne har levet med. JORD & BETON blev omdannet til et AmbA (Andelsselskab med begrænset Ansvar), hvor indskyderne kun hæfter med den indskudte kapital, tilsvarende i et aktieselskab. De personlige andelshavere overdrog deres andele til en nyoprettet Støttefond.

En lille sidebemærkning kunne være, at den enkelte andelshaver efterfølgende kunne indløse sit andelsbevis hos Støttefonden for at få sine i 1932 indskudte kr. 25 tilbage. Dengang som i dag kan andelene i vores virksomhed kun handles til kurs 100. Langt de fleste andelshavere valgte dog at beholde andelsbeviserne som et kært minde.

50 år er gået siden disse dispositioner, og årene har vist, at de fik langt mere vidtrækkende konsekvenser end nogen havde drømt.

Den 16. september 1965 etableres JORD- OG BETONARBEJDERNES COOPERATIVE FORRETNINGS UNDERSTØTTELSESFOND I ÅRHUS, herefter kaldet Støttefonden, med et indskud fra JORD & BETON på kr. 200.000 i form af indskudsbeviser i Den kooperative Finansieringsfond, året efter yderligere kr. 100.000 samt kr. 10.000 andele i JORD & BETON, der nu var omdannet til et A.M.B.A.

JORD & BETON A.M.B.A blev forstærket med ny andelskapital på kr. 100.000 fra hver af de to nye andelshavere A/S BOLIGBETON og Den

Kooperative Finansieringsfond, der nu udgjorde ejerkredsen sammen med Støttefonden. Året efter indskød Finansieringsfonden yderligere kr. 100.000, hvorefter den samlede andelskapital udgjorde kr. 310.000.

Da Støttefonden jo fik overdraget de personlige andele, skulle disse rettigheder indgå i selskabets nye vedtægter: Støttefonden udpeger to bestyrelsesmedlemmer – har vetoret overfor ændringer i selskabets vedtægter – skal godkende alle ændringer i ejerkredsen.

Et repræsentantskab, nedsat af de tidligere personlige andelshavere på en ekstraordinær generalforsamling tidligere på året i JORD & BETON havde indkaldt til det stiftende møde 16. september 1965, hvor Støttefondens første bestyrelse blev valgt. Den bestod af fem valgt af de understøttelsesberettigede (15 års anciennitet) medarbejdere i JORD & BETON samt en udpeget af Jord- og betonarbejdernes fagforening i Aarhus.

I arbejdstøjet

Allerede i 1968 skulle Støttefonden "lægge arm" med fremmede kræfter.

Sydjyllandsplanen var kommet godt i gang. Flere boligforeninger var med fra starten, og man fandt det bedst at stifte et selskab, A/S DANALEA, til at samle alle aktiviteterne i. Aage Sørensen ville gerne, at JORD & BETON blev medejer af det nye selskab, men aktionærkredsen kunne kun være boligforeninger og organisationer. I stedet foreslog han derfor, at JORD & BETON blev et datterselskab, og han overtalte Støttefonden til at sige ja til forslaget. Det blev accepteret af DANALEA og en vedtægtsændring i JORD & BETON var derfor nødvendig.

Forhandlingerne mundede ud i, at DANALEA overtog andelene på i alt kr. 300.000 fra de to andre andelshavere, mens Støttefonden beholdt sine kr. 10.000. Støttefonden beholdt sin vetoret, men måtte afgive den ene af de to bestyrelsesposter. Som erstatning herfor fik Støttefonden kr. 200.000 aktier i A/S Boligbeton. Ved samme lejlighed fik Støttefonden ret til at udpege et fast JORD & BETON-medlem i DANALEAs bestyrelse, hvilket betød, at de to selskaber fik identiske bestyrelser.

Støttefondens repræsentantskab bestod indtil 1976 udelukkende af tidligere andelshavere, men livet varer jo ikke evigt, antallet af "de gamle" blev stadig færre, så på indskydermødet i 1976 besluttes det, at alle medarbejdere i JORD & BETON med

mere end 10 års anciennitet skulle være valgbare til repræsentantskab og bestyrelse.

Der kom mange gode år for det nye byggeselskab. Over hele landet opførtes større og mindre boligafdelinger. I de næsten 20 år "eventyret" varede, byggede Lea-koncernen, som det senere kom til at hedde, over en million etagekvadratmeter. I starten af 70-erne begynder man så småt at fornemme, at boligbyggeriet er i krise, og i 1975 foreslår koncernledelsen en større integration af Lea-koncernens selskaber. JORD & BETON havde stadig en god kapital i behold, som nok det eneste af selskaberne. Støttefonden var ikke særlig forhandlingsvillig til at ændre vedtægterne og dermed give Lea-direktionen direkte beslutningsmyndighed i JORD & BETON, hvis direktion naturligvis også var imod at få frataget den daglige ledelse. Luften mellem parterne var iskold, og forhandlingerne tog flere år uden, at der blev opnået enighed. Til sidst blev der i 1982 af Lea-ledelsen dikteret en ny samarbejdsmodel, der dog ikke kunne ændre JORD & BETONs vedtægter. Derfor var "selvbestemmelsen" og Støttefondens rettigheder intakte. Derimod fjernede man retten til en bestyrelsespost i koncernbestyrelsen, og trods store protester var det ikke muligt at ændre den beslutning.

Igen herre i eget hus

I 1985 måtte flere af Lea-gruppens selskaber dreje nøglen og erklære sig konkurs. Kun moderselskabet TOTALEA overlevede nedturen, men egenkapitalen var svundet til under en fjerdedel af aktiekapitalen, og kun JORD & BETON fortsatte sine aktiviteter. Her var egenkapitalen til gengæld stadig intakt. På grund af Støttefondens fastholdelse af vedtægterne godkendte kuratorerne, at JORD & BETON købte sine egne andele tilbage fra Lea-gruppen.

JORD & BETONs ledelse følte dog, at en fortsat tilknytning til TOTALEAs aktionærer (cirka 50 boligforeninger) var værd at bygge videre på, og tilbød dem derfor at købe de næsten værdiløse aktier til parikurs, cirka kr. 3,2 mio. mod, at alle aktionærer tegnede tilsvarende andele i JORD & BETON.

Hele konstruktionen skulle atter til godkendelse hos Støttefonden, som denne gang måtte give køb på vetoretten og fik som kompensation herfor yderligere kr. 600.000 andele i JORD & BETON. Støttefonden havde nu 16% af andelskapitalen, og der skulle 20% til at forhindre ændringer i vedtægterne. De sidste 4% mente man, at man nok kunne finde blandt de øvrige andelshavere, hvis en kritisk situation skulle opstå.

Støttefonden får en søster

HUSTØMRERNE A/S blev købt af JORD & BETON i 1982, og i 1989 opstod de første tanker om at medarbejderne i HUSTØMRERNE skulle have en støttefond. Først i forbindelse med HUSTØMRERNEs 75 års fødselsdag i 1994 blev det ønske opfyldt. HUSTØMRERNEs Støttefond blev etableret med kr. 305.000 andele i JORD & BETON. Støttefonden, der jo stadig skulle godkende tilgang af nye andelshavere, godkendte naturligvis dette tiltag.

I 1992 var Støttefondens repræsentantskab indkaldt for at tage stilling til en henvendelse fra J&B Byggeproduktion i København. Der var kommet forslag om en sammenslutning mellem JORD & BETON, J&B Entrepriser og JME Århus. Der blev givet tilslutning til videre forhandling, men da de endelige underskrifter skulle sættes, sagde Støttefonden fra. Om det var den rigtige beslutning, kan vi i dag kun gisne om, men det er i hvert fald en kendsgerning: Af de tre virksomheder overlevede kun JORD & BETON de efterfølgende år.

I 1994 trådte en ny selskabslov i kraft der bevirkede, at JORD & BETON fremover skulle registreres som aktieselskab i modsat fald ville bestyrelsens medlemmer blive personlig ansvarlige for selskabets økonomi. For Støttefonden var en godkendelse af de nye vedtægter kun en formssag, ligesom da JORD & BETONs ledelse i 1996 foreslår at ændre navnet til JORTON A/S, som vi kender det i dag.

Ny selskabsstruktur

Sidst i 90'erne fik boligforeningerne forbud mod at investere i håndværkervirksomheder, dog kun fremadrettet. Alligevel var det et ønske for mange boligforeninger at komme af med deres JORTON-aktier. Med Støttefondens accept besluttede selskabets bestyrelse i 1997 at tilbyde alle boligforeningerne, at de kunne indløse deres aktiebrev til parikurs. 39 aktionærer benyttede sig af dette tilbud. I samme omgang stiftedes et nyt produktionsselskab under navnet JORTON A/S, hele entreprenørdelen inkl. alle entrepriser overførtes hertil og Støttefonden fik myndighedernes tilladelse til at "følge med over", idet Støttefonden skal være tilknyttet det selskab, hvor medlemmerne er eller har været ansat. Det gamle selskab, der ændrede navn til JORTON HOLDING A/S, blev holdingselskab uden medarbejdere, kun med den lovbefalede direktion, og med datterselskaberne JORTON og HUSTØMRERNE. En ændring af vedtægterne gav samtidig muligheden for tilførsel af fremmedkapital til datterselskaberne, samt at holdingselskabet fik mulighed for at udlodde udbytte til aktionærerne, hvilket der ikke tidligere havde været mulighed for. Støttefonden fik hermed

en ny indtægtskilde. Selv om Støttefondens medlemmer således er tilknyttet JORTON A/S, er det i JORTON HOLDING A/S' vedtægter, vi kan finde de tilbageværende rettigheder, som blev overdraget af de gamle andelshavere i 1965, og som stadig er gældende.

I 2002 besluttes det at nedlægge Støttefondens repræsentantskab, der fra starten bestod af tidligere andelshavere, men nu vælges blandt Støttefondens medlemmer. I stedet udvides fondens bestyrelse til ti personer, hvoraf et medlem udpeges af SiD i Århus.

Endnu en søster – større aktieandel

I 2008 fik JORTON HOLDING muligheden for at erhverve en væsentlig del aktiekapitalen i A/S BOLIGBETON. Det betød, at de resterende aktionærer også fik tilbudet om at sælge deres aktier. Som bekendt tilsluttede alle sig denne handel, herunder Støttefonden, der således fik ombyttet sit kr. 200.000 aktiebrev til kr. 3.678.600 i "kolde" kontanter, og A/S BOLIGBETON bliver det tredje datterselskab i JORTON HOLDING.

I forbindelse med denne handel ønskede nogle af JORTON HOLDINGs aktionærer at sælge deres aktier. Det betød, at selskabet pludselig lå inde med en stor portion "egne aktier", hvilket ikke umiddelbart er tilladt.

JORTONs ledelse foreslog derfor, at en væsentlig del af disse aktier skulle sælges til de tre støttefonde, herunder den nyetablerede Støttefonden BOLIGBETON. Støttefonden JORTON ejer i dag således 31,8% af aktierne, medens HUSTØMRERNEs Støttefond og Støttefonden BOLIGBETON hver ejer 15,5%. Det vil sige at fondene tilsammen ejer 62,8% af holdingselskabets aktier. Vi kan sige, at 2/3 af det udloddede overskud havner hos støttefondene og således anvendes til fordel for koncernens medarbejdere. For at sikre, at medarbejderne ikke misbruger denne indflydelse, blev der udarbejdet nogle "spilleregler", som i det væsentligste går ud på, at fondene ikke kan blande sig i den daglige drift af virksomhederne. Vedtægterne i JORTON HOLDING bestemmer, at ud af den ni personer store bestyrelse, må fem af medlemmerne ikke være ansatte eller tidligere ansatte, herunder bestyrelsesformanden, der også skal komme "udefra".

Siden 1965 har SiD, nu 3F, haft en repræsentant i Støttefondens bestyrelse. I forbindelse med de nye vedtægter blev det aftalt, at denne udpegningsret overgår til JORTON A/S' bestyrelse.

Det blev tillige indføjet i Støttefondens vedtægter, at medlemskab opnås allerede efter fem års anciennitet. Dog kræves der stadig ti års anciennitet for at opnå retten til den årlige udbetaling fra Støttefonden. Endelig en regel om, at tre medlemmer af fondens ti personers bestyrelse skal være pensionister.

I vedtægterne for de tre støttefonde indføres et par fælles paragraffer, der går ud på at arbejde for en bevarelse Støttefonden JORTONs vedtægtsmæssige rettigheder i JORTON HOLDING A/S, herunder bevarelse af paritetsprincippet (aktier kan kun sælges til kurs 100, og kun med Støttefondens accept).

Alt i alt en større vedtægtsoperation for såvel Støttefonden(e) som for JORTON HOLDING og Støttefonden må igen tage stilling, om de udviklede tekster kan godkendes – Det blev de.

Der trækkes i nødbremsen

På Støttefondens årlige medlemsmøde i 2012 fik forsamlingen som vanligt en orientering om JORTONs daglige drift. Regnskabet viste foruroligende tal. Der var på mødet flere kritiske røster, og Støttefonden tog efterfølgende initiativ til et møde med selskabets bestyrelsesformand, der lovede at se på nogle fremtidige ændringer. Efter den ordinære generalforsamling i JORTON HOLDING blev kritikken forstærket, og da også de medarbejdervalgte bestyrelsesmedlemmer udtalte mistillid til selskabets ledelse, tog Støttefonden det drastiske skridt at indkalde til en ekstraordinær generalforsamling til afholdelse ca. en måned efter det ordinære. Resultatet blev, at såvel JORTON HOLDING som JORTON fik ny bestyrelsesformand og direktør. Støttefondens handling var jo principielt indblanding i den daglige drift, men kunne forsvares med en art "nødværge", og handlingen blev da også bifaldet af det store flertal.

Det har, som det forhåbentlig fremgår af ovenstående, været 50 spændende år for Støttefonden. Det bør afslutningsvis nævnes, at samarbejdet med de medarbejdervalgte bestyrelsesmedlemmer er en væsentlig faktor, når nye vedtægtsforslag skal analyseres. Det fælles endemål vil altid være en bevarelse af gode kooperative arbejdspladser; en opgave Støttefonden blev pålagt for 50 år siden, og som vi har arbejdet med i alle årene.

Fire formænd på 50 år

Støttefondens første formand var Jens Møller, der blev på posten til 1977, hvor Viggo Petersen tog over. I 1989 valgte Viggo at træde tilbage som formand og til hans efterfølger udpegede man Børge

Møller, som varetog formandshvervet indtil 2001, hvor han ikke ønskede genvalg til denne post. Han bliver dog som menigt bestyrelsesmedlem indtil han i 2008 takker af efter 43 år i Støttefondens ledelse. Bestyrelsen udpegede som ny formand Egon Christensen, der i jubilæumsåret stadig er fondens formand.

Støttefonden i JORTON HOLDINGs bestyrelse

Støttefondens repræsentant i JORD & BETONs bestyrelse har, når man ser bort fra de tre første år, været Børge Møller. Børge har derfor været den, der har været i forreste linje, når kampen om vedtægterne skulle kæmpes. Det har bestemt ikke altid været rart, da han jo både var med i JORD & BETONs direktion og bestyrelse og samtidig i bestyrelsen for Totalea, hvor der ofte var uenighed om JORD & BETONs placering i hierarkiet. I knap 30 år bliver Børge på denne post, indtil han i 1996 falder for aldersgrænsen. Støttefondens position i forholdet til virksomheden i dag kan i høj grad tilskrives Børges falkeblik, der har været garant for, at det hele kom med, når de følsomme ændringer af vedtægterne skulle tilpasses Støttefondens ønsker og krav.

Støttefonden udpeger i 1996 Egon Christensen som Støttefondens nye repræsentant i bestyrelsen, en post han beklæder til også han falder for vedtægternes aldersgrænse i 2011. Herefter udpeges Gunnar Holm til posten, som han stadig beklæder.

Fakta

Startkapital i 1965: kr. 310.000.

Egenkapital i dag: kr. 6.000.000 (kr. 931.000 aktier i JORTON HOLDING A/S = kurs 100)

Medlemmer: 192 (70 pensionister, 122 ansatte) + 16 enker

Understøttelse 2014: kr. 3.750 til pensionister

Udbetalinger siden starten: kr. 4 mio. (+ tilskud til weekenture og diverse arrangementer for medlemmerne)

Se mere på: [www.jbhfondene.dk/Støttefonden Jorton](http://www.jbhfondene.dk/Støttefonden_Jorton)



- Arbejdspladserne fornemmede ikke de voldsomme spændinger i bestyrelseslokalet. Man var nok opmærksom på, at ordremængden ikke var så stor som tidligere.

JBH Gruppen A/S

Selskabets tidligere navne

1932: Jord- og Betonarbejdernes Cooperative Forretning i Aarhus.

1965: Jord- og Betonarbejdernes Cooperative Forretning A.M.B.A

196?: JORD & BETON – ÅRHUS A.M.B.A.

1994: JORD & BETON A/S

1996: JORTON A/S

2001: JORTON HOLDING A/S (25/4 2001 entreprenørdelen overføres til et nyt selskab JORTON A/S)

2016: JBH GRUPPEN A/S

Kort historieforklaring

Den 17. marts 1932 afholdes stiftende generalforsamling i Jord- og Betonarbejdernes Cooperative Forretning i Aarhus.

100 andelshavere (jord- og betonarbejdere) indskyder kr. 25 i selskabet. Den enkelte andelshaver hæftede ikke kun for sit indskud, men hæftede solidarisk med hele sin personlige formue.

Forretningsfører Aage Sørensen mente ikke, at denne konstruktion var holdbar, da virksomheden i starten af 60'erne havde en omsætning på over kr. 3. mio. Han tog derfor initiativ til oprettelse af "Jord- og Betonarbejdernes Cooperative Forretnings Understøttelsesfond i Aarhus" (i dag Medarbejderfonden JORTON).

Selskabet blev omdannet til et Andelsselskab Med Begrænset Ansvar. Jord- og Betonarbejdernes Andelsselskab A.M.B.A. Alle de personligt ejede andel blev overdraget til Fonden, der fik en andel i det "nye" A.M.B.A på kr. 10.000 Af en samlet andelskapital på kr. 310.000. Derudover fik Fonden to bestyrelsesmedlemmer i selskabet samt varetoret overfor ændringer i vedtægter og andelshaversammensætning.

I 1968 køber A/S DANALEA de "eksterne" andele. Fonden bevarer sin andel og vedtægtsmæssige rettigheder, men mister dog senere den ene "kon-gevalgte" bestyrelsespost.

I 1982 beder HUSTØMRERNES A/S om økonomisk assistance. Resultatet bliver, at aktiekapitalen, der hovedsageligt var personligt ejet, bliver nedskrevet til nul, og JORD & BETON indskyder ny aktiekapital på kr. 300.000, hvorefter HUSTØMRERNES A/S bliver datterselskab af JORD & BETON.

I 1985 kunne JORD & BETON i henhold til sine vedtægter købe sig fri af det nu ikke aktive selskab A/S TOTALEA.

Aktierne i A/S TOTALEA er nu næsten værdiløse, men JORD & BETON tilbyder at ombytte aktierne med andele i JORD & BETON i forholdet 1:1.

I 1994 vedtog Folketinget en ny lov, der fremover ville gøre andelsselskabers bestyrelser personlig ansvarlig for selskabernes drift. Derfor blev langt de fleste andelsselskaber omdannet til aktieselskaber med et penselstrøg.

I 1996 udskrives der blandt medarbejderne en konkurrence om et nyt navn til selskabet. Valget falder på JORTON A/S.

I 2001 får man myndighedernes tilladelse til at udskille entreprenørdelen i et nystiftet selskab JORTON A/S. Samtidig ændrer "det gamle" selskab navn til JORTON HOLDING A/S, og fortsætter som moderselskab for JORTON A/S og HUSTØMRERNE A/S.

I 2007 ønsker de to hovedaktionærer i A/S BOLIG-BETON at sælge deres aktier. Intense forhandlinger resulterer i at JORTON HOLDING A/S tilbyder at købe deres aktier. Ved senere forhandlinger med de øvrige aktionærer lykkedes det at overtage hele aktiekapitalen og A/S BOLIGBETON fortsætter som datterselskab af JORTON HOLDING A/S.

I 2012 efter et par resultatmæssigt katastrofale år havde Medarbejderfonden og dens repræsentant i bestyrelsen opmærksomhed på udviklingen i selskabet. Godt en måned efter den ordinære generalforsamling foranledigede Medarbejderfonden JORTON, at der blev indkaldt til ekstraordinær generalforsamling. Inden denne blev afholdt havde bestyrelsens formand valgt at nedlægge sine bestyrelsesposter i selskabet. De tre fonde indstillede derfor et nyt medlem til bestyrelsen, der på generalforsamlingen blev valgt og ved den efterfølgende konstituering valgtes som bestyrelsesformand. Samtidig blev en ny midlertidig direktør ansat.

I 2016 beslutter selskabet at ændre navn til JBH Gruppen A/S.

JBH Gruppen A/S bestyrelsen gennem tiden

Fra 1932 til 2001 er JORTON og JBH Gruppen samme selskab og har derfor kun en bestyrelse. I 2001 opdeler man firmaerne i et moderselskab der nu er kendt som JBH gruppen og et entreprenørfirma der beholder navnet JORTON. Ved denne opdeling får JORTON deres egen bestyrelse og daglig ledelse.

Valgt af: G = Generalforsamlingen, F = Medarbejderfonden JORTON, M = Medarbejderrepræsentant, K = Koncernrepræsentant.

Navn	Valgt af	Ind	Ud	Bemærkninger
Anker Rønde	G	1932	1934	Formand 1932-1934
Peter Eriksen Pedersen	G	1932	1954	
Alfred Honoré Jensen	G	1932	1959	
Peter Laursen	G	1932	1944	
Christian Nielsen	G	1932	1965	
Søren Nielsen	G	1932	?	
Aage Poulsen	G	1932	?	
Christian Jensen	G	1932	?	
Aage Sørensen	G	1934	1968	Formand 1934-1968
Sigvald Andersen	G	1944	1965	
Aage Kristiansen	G, F	1954 1968	1965 1969	
Jens Møller	G	1959	1965	
Leo Andersen	F	1965	1969	
Thorkild Jørgensen	G	1965	1969	
Kristian Hansen (Kristian Bolignød)	G	1965	1969	1969-19??: kommitteret
Henrik Heie	G	1965	1968	
Kaj Andresen	G	1968	1977	
Aage Spangsberg	G	1969	1970	
Karl S. Thomsen	G	1969	1971	
Arnold Fløe Pedersen	G	1969	1979	Formand 1969-1979
Børge Olesen	G	1969	1988	
Børge Møller	F	1969	1996	
Svend Unnerup	G	1969	1973	
Børge Juel Hansen	G	1969	1972	
Jens Nielsen	G	1970	1972	
Asbjørn Jacobsen	G	1971	1979	
Aage Hastrup	G	1972	1973	
Carl Vilhelm Kragh Pedersen	G	1972	1982	
Kaj Pedersen	G	1973	1999	
Peter Hansen	G	1973	1978	
Leif Christensen	M, K	1977	2003	
S. Christian Andersen	M, K	1977	1989	
Helge Nielsen	G	1977	1978	

Valgt af: G = Generalforsamlingen, F = Medarbejderfonden JORTON,
M = Medarbejderrepræsentant, K = Koncernrepræsentant.

Navn	Valgt af	Ind	Ud	Bemærkninger
Flemming Weye-Hansen	G	1978	2000	Formand 1979-1999
Aage Munck	G	1978	1982	
Knud Rønde	G	1979	1983	
Thorbjørn Hjuler	G	1979	1988	
Jan Ewald	G	1982	1999	
Bent Jensen	G	1982	1984	
Børge Kølback	G	1983	1984	
Hans Brandt Hansen	G	1984	1988	
Henning Mikkelsen	G	1984	1996	
Karlo Rasmussen	K	1987	1987	Får nyt job i andet firma
Børge Knudsen	K	1987	1995	
	K	1987	1988	
Kjeld Pedersen	K	1989	2005	
Per Godsk	G	1988	1998	
John V. Hansen	K	1995	2013	
Finn H. Nielsen	G	1996	2004	
Egon Christensen	F	1996	2011	
Preben W. Mikkelsen	G	1998	2011	
Orla Jensen	G	1999	2012	Formand 2003-2012
Niels Theodor Lauritzen	G	1999	2003	Formand 1999-2003
Troels Behr	G	2000	2004	
Ole Husum Frederiksen	G	2003	2007	
Finn Laursen	K	2003	2013	
Erik Piilgaard	G	2004	2015	
Carsten Varneskov	G	2004	2008	
	K	2005	2017	
Richard Jørgensen	F	2020		
Birthe Flæng Møller	G	2007	2020	Koncerndirektør 2020
Jens Lützen	G	2008	2014	
Gunnar Holm	F	2011	2020	
Christian Færch Jensen	G	2011	2019	
Lars Svenning Andersen	G	2012	2017	Formand 2012-2017
Leif Pedersen Kloster	K	2013	2021	
Jens Wieland	K	2013	2020	
Kim Christiansen	G	2014		
Lars Fournais	G	2015	2017	
Keld Laursen	G	2017	2018	
Claus Berner Nielsen	G	2017		Formand 2017-
Hans Jørgen Daabeck	K	2017		
Jette Grabow	G	2019		
Thomas Duedahl	G	2019		
Johannes Hejlskov Sørensen	K	2020		
Kim Hagedorn	K	2021		
Lene Lange	G	2022		



Anker Rønde
1932-?



Peter Eriksen Pedersen
1932 ?-1954



Alfred Honoré Jensen
1932-1959



Peter Laursen
1932 ?-1944



Christian Nielsen
1932-1965



Søren Nielsen
1932-?



Aage Poulsen
?-?



Christian Jensen
1932-



Aage Sørensen
1934-1968



Sigvald Andersen
1944-1965



Aage Kristiansen
1954-1965 og 1968-1969



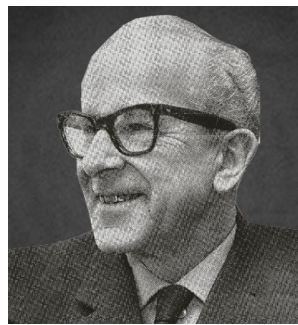
Jens Møller
1959-1965



Leo Andersen
1965-1969



Thorkild Jørgensen
1965-1969



Kristian Hansen
1965-1969



Henrik Heie
1965-1998



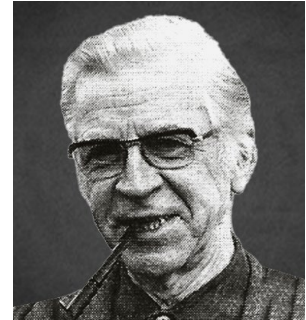
Kaj Andresen
1968-1977



Aage Spangsberg
1969-1970



Karl S. Thomsen
1969-1971



Arnold Fløe Pedersen
1969-1979



Børge Olesen
1969-1988



Børge Møller
1969-1996



Svend Unnerup
1969-1973



Børge Juel Hansen
1969-1972



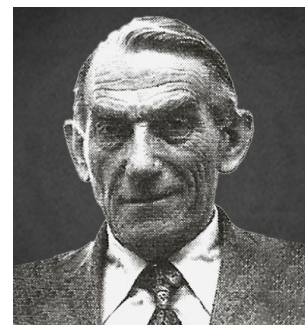
Jens Nielsen
1970-1972



Asbjørn Jacobsen
1971-1979



Aage Hastrup
1972-1973



Carl V. Kragh Pedersen
1972-1982



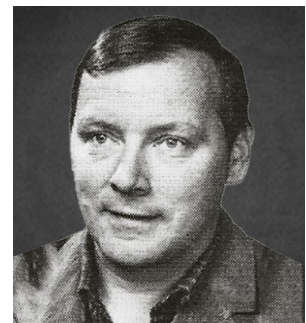
Kaj Pedersen
1973-1999



Peter Hansen
1973-1978



Leif Christensen
1977-2003



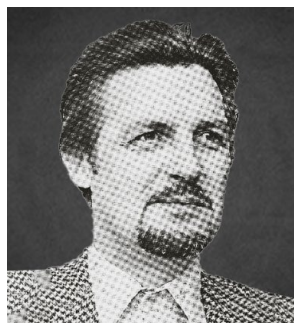
S. Christian Andersen
1977-2003



Helge Nielsen
1977-1978 ?



Flemming Weye-Hansen
1978-2000



Aage Munck
1978-1982



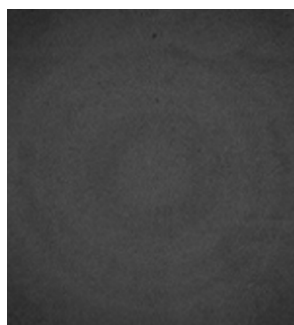
Knud Rønde
1979-1983



Thorbjørn Hjuler
1979-1988



Jan Ewald
1982-1999



Bent Jensen
1982-1984



Børge Kølback
1983-1984



Hans Brandt Hansen
1984-1988



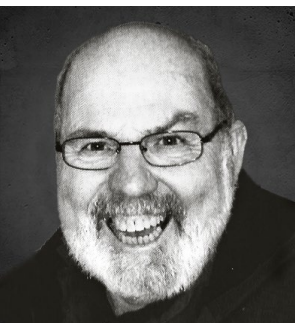
Henning Mikkelsen
1984-1996



Karlo Rasmussen
1987-1987



Børge Knudsen
1987-1995



Kjeld Pedersen
1987-1988, 1989-2005



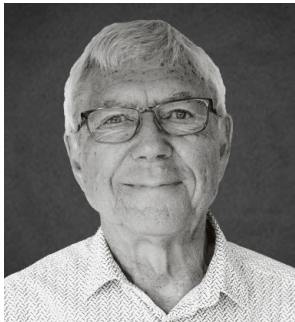
Per Godsk
1988-1998



John Vilhelm Hansen
1995-2013



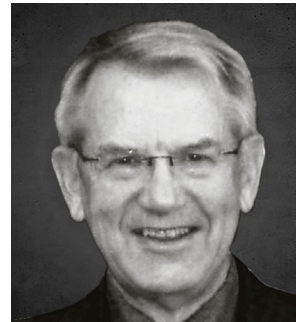
Finn H. Nielsen
1996-2004



Egon G. Christensen
1996-2011



Preben W. Mikkelsen
1998-2011



Orla Jensen
1999-2012



Niels Theodor Lauritzen
1999-2003



Troels Behr
2000-2004



Ole Husum Frederiksen
2003-2007



Finn Lysgaard Laursen
2003-2013



Erik Piilgaard
2004-2015



Carsten S. Varneskov
2004-2008



Richard Jørgensen
2005-2017 og 2020-



Birte Flæng Møller
2007-



Jens Lützen
2008-2014



Gunnar Holm
2011-2020



Christian Færch Jensen
2011-2019



Lars Svenning Andersen
2012-2017



Leif Pedersen Kloster
2013-2021



Jens Wieland
2013-2020



Kim Christiansen
2014-



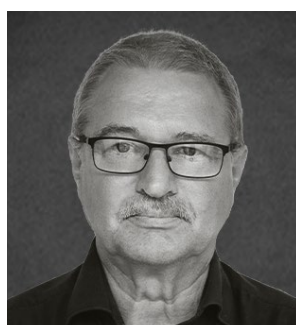
Lars Fornais
2015-2017



Keld Laursen
2017-2018



Claus Berner Nielsen
2017-



Hans Jørgen Daabeck
2017-



Jette Grabow
2019-



Thomas Duedahl
2019-



Johannes H. Sørensen
2020-



Kim Hagedorn
2021-



Lene Lange
2022-



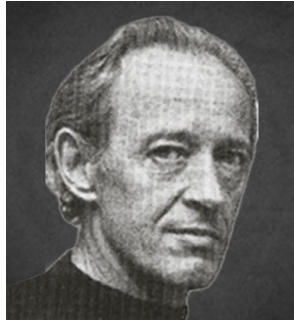
JBH Gruppen A/S den daglige ledelse gennem tiden

Fra 1932 til 2001 er JORTON og JBH Gruppen samme selskab og har derfor kun en bestyrelse. I 2001 opdeler man firmaerne i et moderselskab der nu er kendt som JBH gruppen og et entreprenørfirma der beholder navnet JORTON. Ved denne opdeling får JORTON deres egen bestyrelse og daglig ledelse.

Navn	Tiltrådt	Fratrådt	Bemærkninger
Aage Sørensen	1932	1964	Forretningsfører
Knud Krogh	1965	1977	Forretningsfører/direktør
Børge Møller	1977	19??	Direktør (sideordnet)
	1972	1986	Økonomidirektør
Niels Theodor Lauritzen	1972	1977	Teknisk direktør
	1977	19??	Direktør (sideordnet)
	19??	1982	Administrerende direktør
	1982	1999	Koncern administrerende direktør
Torsten Klein Mikkelsen	1987	1996	Teknisk direktør
Egon Gunnar Christensen	1987	1996	Koncernøkonomidirektør
			Fortsætter som koncernøkonomichef til 2003
Gunnar Holm	1998	1999	Teknisk direktør
	1999	2010	Koncerndirektør
Jesper Kristiansen	2008	2010	Koncernøkonomidirektør (2003-08 økonomichef)
	2010	2012	Koncerndirektør
Carsten Varneskov	2012	2020	Koncerndirektør
Birte Flæng Møller	2020		Koncerndirektør



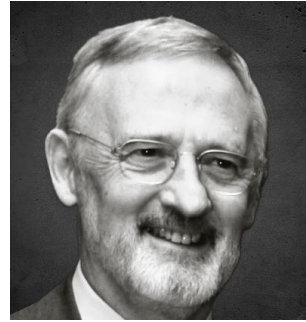
Aage Sørensen
1932-1964



Knud Krogh
1965-1977



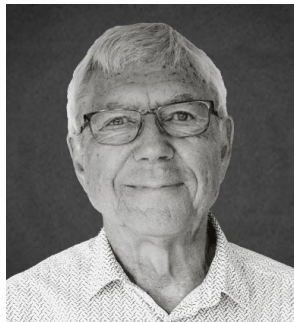
Børge Møller
1972-1986



Niels Th. Lauritzen
1972-1999



Torsten Klein Mikkelsen
1987-1996



Egon G. Christensen
1987-1996



Gunnar Holm
1998-2010



Jesper Kristiansen
2008-2010



Carsten S. Varneskov
2012-2020

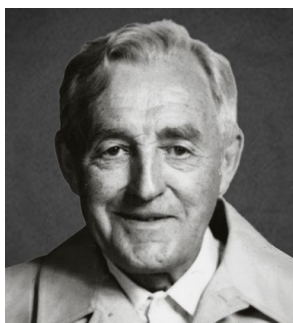


Birte Flæng Møller
2020-

Ledende medarbejdere, stabsfunktioner og afdelingsledere indtil 2001, herefter er alle medarbejdere overført til det "nye" JORTON A/S

Navn	Afdeling	Stilling
Rasmus Rasmussen	Materiel	Materieforvalter
Svend Geertsen	Materiel	Materieforvalter
Erik Høegh	Materiel	Materieforvalter
Willy Kristensen	Indkøb	Indkøber
Jørgen Sundby	Indkøb	Indkøber
Hans Knudsen	Kalkulation	Kalkulationschef
Ole N. Østergaard	Kalkulation	Kalkulationschef
Børge Møller	Administration	Bogholder/prokurist m.v.
Egon G. Christensen	Administration	Bogholder m.v..
Kresten Toft	Administration	Administrations chef
Victor Langberg Jensen	Administration	Administrations chef

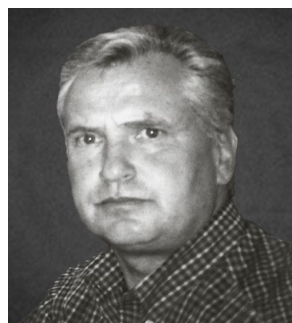
Materiel



Rasmus Rasmussen

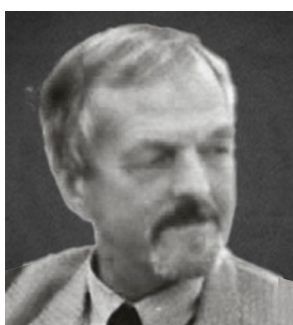


Svend Geertsen



Erik Høegh

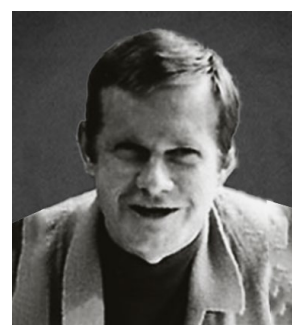
Indkøb



Willy Kristensen



Jørgen Sundby



Hans Knudsen

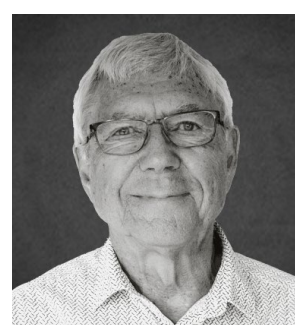


Ole N. Østergaard

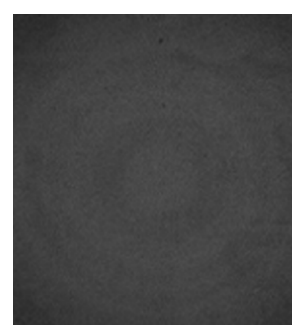
Administration



Børge Møller



Egon G. Christensen



Kresten Toft



Victor Langberg Jensen

JBH Gruppen A/S afdelingsledere

Ledende medarbejdere, stabsfunktioner og afdelingsledere indtil 2001, herefter er alle medarbejdere overført til det "nye" JORTON A/S

Navn	Region	Stilling
Aage Kristiansen	Midtjylland (Århus)	Afd. Leder (Spjæld)
Peter Aarestrup	Midtjylland (Århus)	Afd. Leder (Spjæld)
Henning Holm Pedersen	Midtjylland (Århus)	Murermester (Spjæld)
Arne Mathiesen	Midtjylland (Århus)	Afdelingsleder m.v.
Parnell Jespersen	Nordjylland (Allborg)	Forretningsfører
Hans Pedersen	Nordjylland (Allborg)	Afdelingsleder
Poul Erik Jensen	Nordjylland (Allborg)	
Erling Damgaard Kristensen	Nordjylland (Allborg)	Afd. leder
Allan Harbo	Nordjylland (Allborg)	Afdelingsleder m.v.
Torsten Klein Mikkelsen	Sønderjylland (Aabenraa, Esbjerg, Kolding)	Afdelingsleder m.v.
Kurt Asmussen	Sønderjylland (Aabenraa, Esbjerg, Kolding)	Afdelingsleder m.v.
Frede Jacobsen	Sønderjylland (Aabenraa, Esbjerg, Kolding)	Afdelingsleder m.v.
Ib Nielsen	Sønderjylland (Aabenraa, Esbjerg, Kolding)	Afdelingsleder
Gunnar Holm	Sønderjylland (Aabenraa, Esbjerg, Kolding)	Afdelingsleder m.v.
Richard Sørensen	Fyn (Odense)	Afdelingsleder
Asger Nielsen	Fyn (Odense)	Afdelingsleder
Palle Møller Jensen	Fyn (Odense)	Afdelingsleder
Svend Aage Dansbo	Fyn (Odense)	Afdelingsleder
Carsten Skov Pedersen	Fyn (Odense)	Afdelingsleder

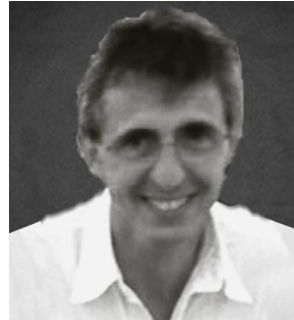
Midtjylland (Århus)



Aage Kristiansen



Peter Aarestrup



Henning Holm Pedersen



Arne Mathiesen

Nordjylland (Aalborg)



Parnell Jespersen



Hans Pedersen



Poul Erik Jensen



**Erling Damgaard
Kristensen**



Allan Harbo

Sønderjylland (Aabenraa, Esbjerg og Kolding)



Torsten Klein Mikkelsen



Kurt Asmussen



Frede Jacobsen



Ib Nielsen



Gunnar Holm



Richard Sørensen



Asger Nielsen



Palle Møller Jensen



Svend Aage Dansbo



Carsten Skov Pedersen



Daglig ledelse øvrige selskaber

Som hovedregel var direktionen i moderselskabet tillige indsat som direktion i alle datterselskaber, der var tilknyttet JORD & BETON.

For god ordens skyld medtages centrale personer fra den periode, hvor JORD & BETON var datterselskab i LEA-Gruppen 1969-1986.

Navn	Selskab	Stilling
Carl H. Beckmann	TOTALEA	Direktør
J. Kreiner Jensen	DANALEA	Direktør
Bent Otkjær	DANALEA	Underdirektør
Erik Jensen	CASALEA	Direktør
Benny Storkholm	CASALEA	Direktør
Mogens Frederiksen	CASALEA	Økonomichef
Peter Nielsen	BLIKAS AALBORG	Forretningsfører
Bjarne Winblad Sørensen	JORD & BETON AALBORG	Forretningsfører
Parnell Jespersen	JORD & BETON AALBORG	Forretningsfører
Frede Jacobsen	ESBJERG ENTREPRENØR-SELSKAB	Daglig leder



Carl H. Beckmann



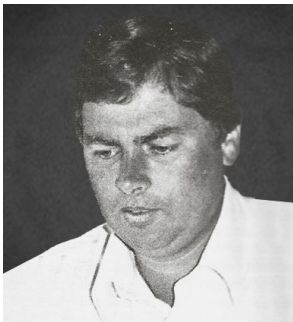
J. Kreiner Jensen



Bent Otkjær



Erik Jensen



Benny Storkholm



Mogens Frederiksen



Peter Nielsen



**Bjarne Winblad
Sørensen**



Parnell Jespersen



Frede Jacobsen

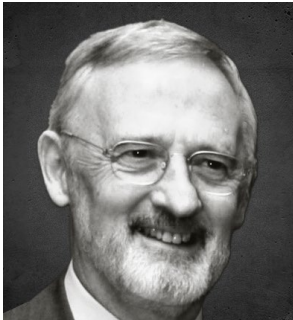
JORTON A/S

JORTON A/S bestyrelsen

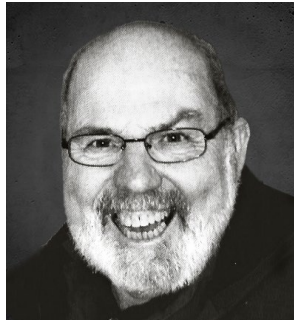
Valgt af: G = Generalforsamlingen, M = Medarbejderne.

(Stiftet 25. april 2001 som et nyt selskab. Overtager entreprenøraktiviteterne inkl. samtlige ansatte fra det tidligere JORTON A/S, der fortsætter under navnet JORTON HOLDING A/S)

Navn	Valgt af	Ind	Ud	Bemærkninger
Niels Lauritzen	G	2001	2003	Formand 2001-2003
Kjeld Pedersen	M	2001	2005	Næstformand 2001-2005
Gunnar Holm	G	2001 2012	2010 2020	Næstformand 2005-2012 Formand 2012-2014
Egon G. Christensen	G	2001	2003	
Leif Christensen	M	2001	2003	
Jesper Kristiansen	G	2003	2012	
Finn Laursen	M	2003	2017	
Orla Jensen	G	2003	2012	Formand 2003-2012
Richard Graungård Jørgensen	M	2005	2017	Næstformand 2012-17
Thomas Krogh	G	2010	2012	
Lars Svenning Andersen	G	2012	2017	Formand 2014-2017
Carsten S. Varneskov	G	2012	2020	
Claus Berner Nielsen	G	2017		Formand 2017-
Henrik Wisborg	M	2017		
Hans Jørgen Daabeck	M	2017		Næstformand 2017-
Birte Flæng Møller	G	2020		
Thomas Duedahl	G	2020		



Niels Lauritzen
2001-2003



Kjeld Pedersen
2001-2005



Gunnar Holm
2001-2020



Egon G. Christensen
2001-2003



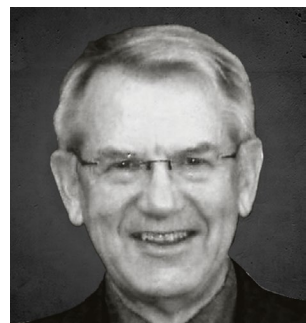
Leif Christensen
2001-2003



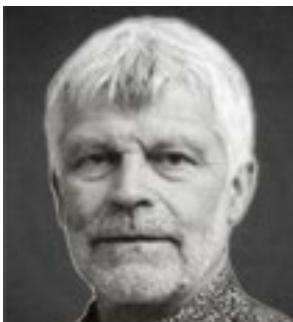
Jesper Kristiansen
2003-2012



Finn Lysgaard Laursen
2003-2017



Orla Jensen
2003-2012



Richard G. Jørgensen
2005-2017



Thomas Krogh
2010-2012



Lars Svenning Andersen
2012-2017



Carsten S. Varneskov
2012-2020



Claus Berner Nielsen
2017-



Henrik Wisborg
2017-



Hans Jørgen Daabeck
2017-



Birte Flæng Møller
2020-



Thomas Duedahl

2020-



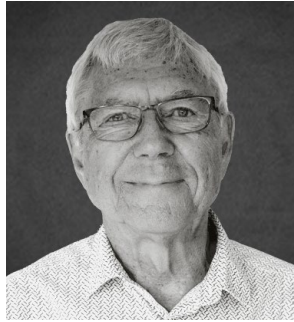
JORTON A/S daglig ledelse

(Stiftet 25. april 2001 som et nyt selskab. Overtager entreprenøraktiviteterne inkl. samtlige ansatte fra det tidligere JORTON A/S, der fortsætter under navnet JORTON HOLDING A/S)

Navn	Ind	Ud	Bemærkninger
Gunnar Holm	2001	2009	Direktør
Egon G. Christensen	2001	2003	Økonomichef
Jesper Kristiansen	2003 2009	2009 2012	Økonomidirektør, Direktør
Thomas Krogh	2010	2012	Teknisk chef
Carsten Varneskov	2012 2016	2013 2016	Konstitueret direktør Konstitueret direktør
Kenneth Husum Klitte	2012		Økonomichef
John Jørgen Funch	2013	2016	Direktør
Allan Harbo	2016		Direktør



Gunnar Holm
2001-2009



Egon G. Christensen
2001-2003



Jesper Kristiansen
2003-2012



Thomas Krogh
2010-2012



Carsten S. Varneskov
2012-2013 og 2016-2016



Kenneth Husum Klitte
2012-



John Jørgen Funch
2013-2016



Allan Harbo
2016-

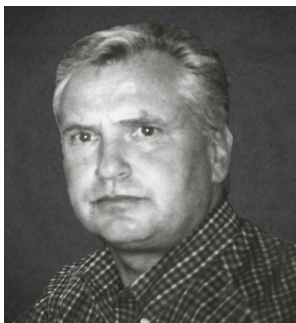
JORTON A/S Ledende medarbejdere i stabsfunktioner, afdelinger efter 2001

Perioden 1932-2001 henvises til JBH GRUPPEN A/S.

Navn	Afdeling	Stilling
Erik Høegh	Materiel	Materielforvalter
Mads Jensen	Materiel	Materielforvalter
Victor Langberg Jensen	Administration	Administrationschef
Egon G. Christensen	Økonomi	Økonomichef
Jesper Kristiansen	Økonomi	Økonomichef m.v.
Michael Arne	Økonomi	Regnskabschef
Kenneth Husum Klitte	Økonomi	Økonomichef
Anders Rygaard	IT	IT-chef
Keld Nørgaard	IT	IT-chef
Line Hjort	Salgs og marked	Salgs- og markedchef
Elma Lomholdt	HR - Marketing	HR- marketingchef
Peder Larsen	Kvalitet - miljø - arbejdsmiljø	KMA-chef
Stine Kongstad Lavesen	Kvalitet - miljø - arbejdsmiljø	KMA-chef
Jørgen Sundby	Indkøb	Indkøbschef
Arne Mathiesen	Midtjylland (Aarhus - Randers)	Regionschef m.v.
Peder Larsen	Midtjylland (Aarhus - Randers)	Afdelingsleder
Peder Skjærlund	Midtjylland (Aarhus - Randers)	Afdelingsleder
Kurt Hansen	Midtjylland (Aarhus - Randers)	Afdelingsleder
Søren Jungersen	Midtjylland (Aarhus - Randers)	Regionschef
Torben Jensen Frank	Midtjylland (Aarhus - Randers)	Områdechef
Jacob Møller Petersen	Midtjylland (Aarhus Randers)	Områdechef
Mikkel Skovgaard Ovesen	Nordjylland (Aalborg - Hjørring)	Regionschef
Chris Dalgaard Jensen	Nordjylland (Aalborg - Hjørring)	Områdechef
Nicolai Thomsen	Nordjylland (Aalborg - Hjørring)	Områdechef
Anders Møller Haase	Nordjylland (Aalborg - Hjørring)	Områdechef
Jan Rosenkjær Bækgaard	Nordjylland (Aalborg - Hjørring)	Områdechef

Navn	Afdeling	Stilling
Lars Peter Jensen	Syddjylland (Kolding - Aabenraa - Esbjerg)	Regionschef m.v.
Kurt Asmussen	Syddjylland (Kolding - Aabenraa - Esbjerg)	Afdelingsleder
Kurt Hansen	Syddjylland (Kolding - Aabenraa - Esbjerg)	Afdelingsleder
Frede Jacobsen	Syddjylland (Kolding - Aabenraa - Esbjerg)	Afdelingsleder
René Iversen	Syddjylland (Kolding - Aabenraa - Esbjerg)	Områdechef
Anders Peter K. Knudsen	Syddjylland (Kolding - Aabenraa - Esbjerg)	Områdechef
Peter Storkholm	Syddjylland (Kolding - Aabenraa - Esbjerg)	Områdechef
Carsten Skov Pedersen	Fyn (Odense)	Afdelingsleder
Mikael Hansen	Fyn (Odense)	Områdechef
Lars Bjørn	Fyn (Odense)	Afdelingsleder
Søren Kühnell Døssing	Fyn (Odense)	Regionschef
Martin Jepsen	Fyn (Odense)	Salg- og tilbudschef
Carsten Skov Pedersen	Sjælland	Afdelingsleder
Lars Bjørn	Sjælland	Afdelingsleder
Kenneth Pebring Johansen	Sjælland	Regionschef
Rico Kjær	Sjælland	Områdechef
Martin Hornbæk Nielsen	Sjælland	Områdechef
Gunnar Holm	Broafdelingen	Direktør
Lars Smedegaard	Broafdelingen	Afdelingsleder
Kurt Hansen	Broafdelingen	Afdelingsleder
Martin Nørgaard	Broafdelingen	Områdechef
Kasper Find Rasmussen	Broafdelingen	Regionschef
René Faaborg	Broafdelingen	Områdechef

Materiel



Erik Høegh



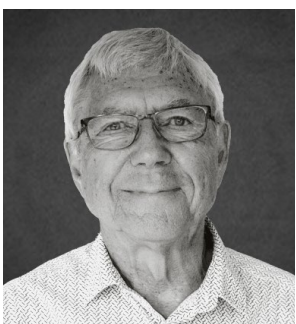
Mads Jensen

Administration



Victor Langberg Jensen

Økonomi



Egon G. Christensen



Jesper Kristiansen



Michael Arne



Kenneth Husum Klitte

IT



Anders Rygaard



Keld Nørgaard

HR – Marketing



Elma Lomholdt

Salgs og marked



Line Hjort

Kvalitet – Miljø – Arbejdsmiljø



Peder Larsen



Stine Kongstad Lavesen

Indkøb



Jørgen Sundby



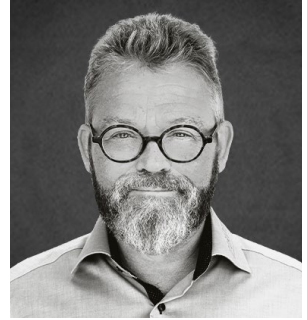
Arne Mathiesen



Peder Larsen



Peder Skjærlund



Kurt Hansen



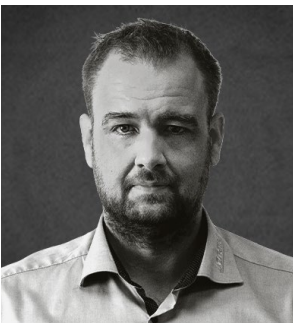
Søren Jungersen



Torben Jensen Frank



Jacob Møller Petersen



Mikkel Skovgaard Ovesen



Chris Dalgaard Jensen



Nicolai Thomsen



Anders Møller Haase



Jan Rosenkjær Bækgaard



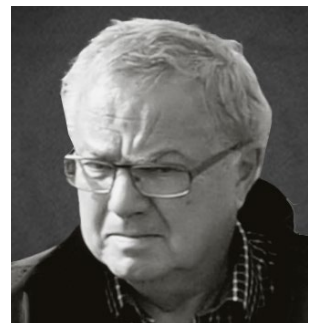
Lars Peter Jensen



Kurt Asmussen



Kurt Hansen



Frede Jacobsen



René Iversen



Anders Peter K. Knudsen



Peter Storkholm



Gunnar Holm



Lars Smedegaard



Kurt Hansen



Martin Nørgaard



Kasper Find Rasmussen



René Faaborg



Carsten Skov Pedersen



Mikael Hansen



Lars Bjørn



Søren Kühnell Døssing



Martin Jepsen



Carsten Skov Pedersen



Lars Bjørn



**Kenneth Pebring
Johansen**



Rico Kjær



Martin Hornbæk Nielsen



HUSTØMRERNE A/S

Historiske navne:

1919 HUSTØMRERNES AKTIESELSKAB

1982 HUSTØMRERNES A/S

1999 HUSTØMRERNE A/S

HUSTØMRERNE A/S bestyrelsen

Valgt af: G = Generalforsamlingen, M = Medarbejderne.

(Stiftet 9. juli 1919. Registreret som selskab 20. maj 1920)

Navn	Ind	Ud	Bemærkninger
J. Perregaard			Formand 1919-1924
Harald Jensen			
C. Bøje			
H. C. Petersen			
S. Sørensen			
K. Kaasgaard			Formand 1924-1931
Anders Jensen	1921	1969	Formand 1931-1969
Chr. Kirkegaard			
Søren Klintrup			
Johan Poulsen	1941	1943	
Bernhard Jensen	1941	1959	
K. Leth	1943	1944	
S. Reng	1944	1954	
Selmer Skødt	1950	1963	
Aug. Møller	1950	1966	
Walther Jensen	1954	1965	
Regnar Rasmussen	1959	1969	Blev Forretningsfører 1969
Anton Pedersen	1963	1976	
Johan Rasmussen	1965	1982	Formand 1969-1981
Henry Willumsen	1965	1976	
Tom Thomsen	1969	1980	
Waldemar Hansen	1969	1977	
Roland Rasmussen	1975	?	
Per Stefansen	1975	1975	
Per Fjeldbonde	1975	1976	
Niels J Nielsen	1976	1978	
Per Rasmussen	1976	1981	
Eigild Sørensen	1976	1979	
John Andersen	1977	?	
Hans J. Hansen	1977	1982	
Keld Mousing	1978	?	
Morten Mortensen	1979	1982	
Svend E. Sørensen	1980	1982	
Frode Jensen	1980	1982	

Valgt af: G = Generalforsamlingen, M = Medarbejderne.

(Stiftet 9. juli 1919. Registreret som selskab 20. maj 1920)

Navn	Ind	Ud	Bemærkninger
Bjarne Møgelhøj	1981	1982	Formand 1982-1982
Jørn Andersen	1981	1982	
Henning Mikkelsen	1984	1988	
Kaj Pedersen	1982	1988	
Bent Ivan Jensen	1982	1988	
Knud Rønde	1982	1983	
Børge Olesen	1982	1988	Formand 1983-1988
Hans Pauli Brandt Hansen	1983	1988	
Jens Laursen	1983	2012	
John Vilhelm Hansen	1983	2012	Næstformand 1987-2012
Torsten Klein Mikkelsen	1988	1999	
Flemming Weye-Hansen	1988	1999	Formand 1988-1999
Egon Gunnar Christensen	1988	2003	
Niels Theodor Lauritzen	1988	2003	Formand 1999-2003
Gunnar Holm	1999	2020	Formand 2003-2014
Jørgen Erhardt Hansen	1999	2005	
Jesper Kristiansen	2003	2012	
John Svane Hansen	2005	2008	
Anette Storm	2008	2013	
Jens Wieland	2012	2018	Næstformand 2012-2019
Torben Vohlert	2012	2018	
Carsten Sandberg Varneskov	2012	2020	
Lars Svenning Andersen	2013	2017	Formand 2014-2017
Claus Berner Nielsen	2017		Formand 2017-
Peter Kristensen	2018	2019	
Martin Høj Klitgaard	2018	2021	Næstformand 2019-2021
Kim Christiansen	2019		
Claus Gyldendahl Christensen	2019		
Birte Flæng Møller	2020		
Morten Villekær Nielsen	2021		



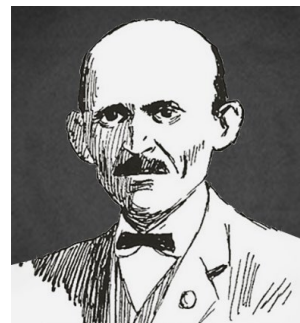
J. Perregaard



Harald Jensen



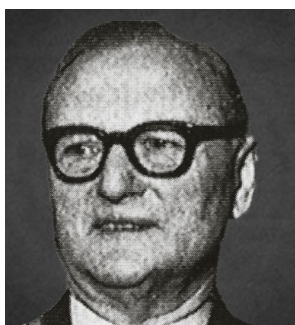
C. Bøje



H. C. Petersen



S. Sørensen



K. Kaasgaard



Anders Jensen

1921-1969



Chr. Kirkegaard

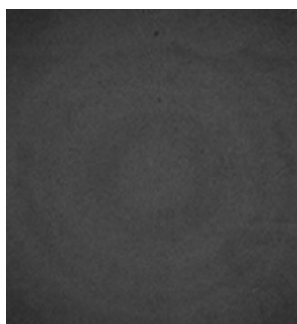


Søren Klintrup



Johan Poulsen

1941-1943



Bernhard Jensen

1941-1959



K. Leth

1943-1944



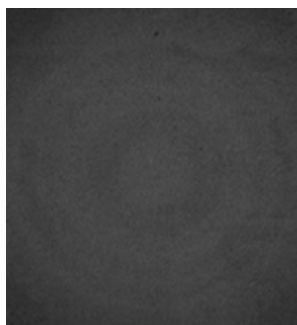
S. Reng

1944-1954



Selmer Skødt

1950-1963



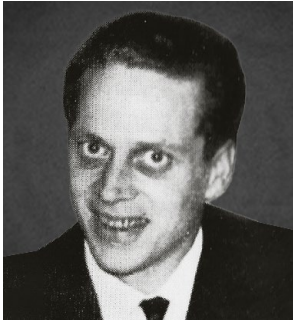
Aug. Møller

1950-1966

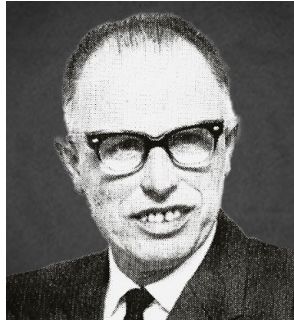


Walther Jensen

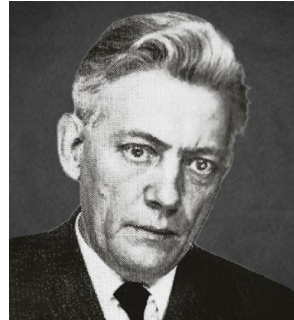
1954-1965



Regnar Rasmussen
1959-1969



Anton Pedersen
1963-1976



Johan Rasmussen
1965-1982



Henry Willumsen
1965-1976



Tom Thomsen
1969-1980



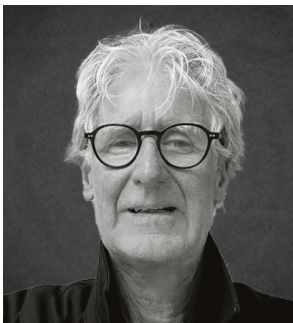
Waldemar Hansen
1969-1977



Roland Rasmussen
1975-?



Per Stefansen
1975-1975



Per Fjeldbonde
1975-1976



Niels J. Nielsen
1976-1978



Per Rasmussen
1976-1981



Egild Sørensen
1976-1979



John Andersen
1977-?



Hans J. Hansen
1977-1982



Keld Mousing
1978-?



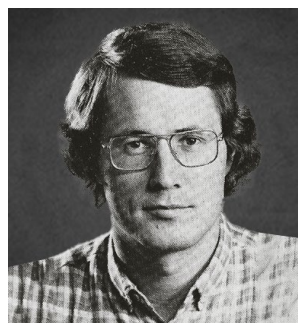
Morten Mortensen
1979-1982



Svend E. Sørensen
1980-1982



Frode Jensen
1980-1982



Bjarne Møgelhøj
1981-1982



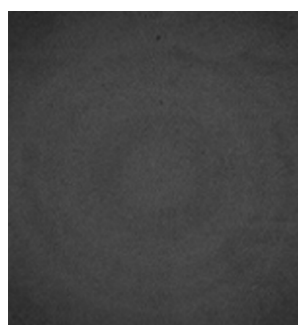
Jørn Andersen
1981-1982



Henning Mikkelsen
1984-1988



Kaj Pedersen
1982-1988



Bent Ivan Jensen
1982-1988



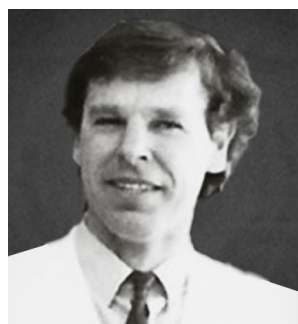
Knud Rønde
1982-1983



Børge Olesen
1982-1988



Hans P. Brandt Hansen
1983-1988



Jens Laursen
1983-2012



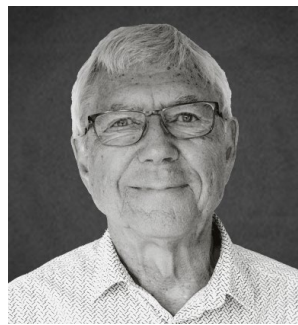
John Vilhelm Hansen
1983-2012



Torsten Klein Mikkelsen
1988-1999



Flemming Weye-Hansen
1988-1999



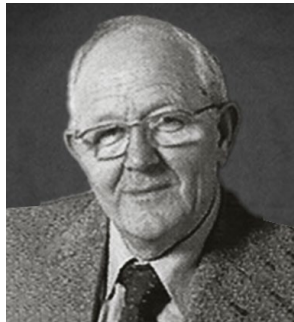
Egon G. Christensen
1988-2003



Niels Th. Lauritzen
1988-2003



Gunnar Holm
1999-2020



Jørgen Erhardt Hansen
1999-2005



Jesper Kristiansen
2003-2012



John Svane Hansen
2005-2008



Anette Storm
2008-2013



Jens Wieland
2012-2018



Torben Vohlert
2012-2018



Carsten S. Varneskov
2012-2020



Lars Svenning Andersen
2013-2017



Claus Berner Nielsen
2017-



Peter Kristensen
2018-2019



Martin Høj Klitgaard
2018-2021



Kim Christiansen
2019-



Claus G. Christensen
2019-



Birte Flæng Møller
2020-



Morten V. Nielsen
2021

HUSTØMRERNE A/S

daglig ledelse

Navn	Ind	Ud	Bemærkninger
S. Sørensen	1919	1919	Formand
J. Perregaard	1919	1931	Formand
Anders Jensen	1931	1969	Formand/forretningsfører
Regnar Rasmussen	1969	1980	Forretningsfører
Christian Bonde	1980	1982	Forretningsfører
Jørgen Hansen	1982	2003	Forretningsfører, 1999 direktør
John Svane	2004	2008	Direktør
Anette Storm	2008	2013	Direktør
Klaus Andersen	2013	2018	Direktør
Carsten S. Varneskov	2018	2019	Direktør (midlertidig)
Morten Sort Mouritsen	2019		Direktør



S. Sørensen
1919-1919



J. Perregaard
1919-1931



Anders Jensen
1931-1969



Regnar Rasmussen
1969-1980



Christian Bonde
1980-1982



Jørgen Hansen
1982-2003



John Svane
2004-2008



Anette Storm
2008-2013



Klaus Andersen
2013-2018



Carsten S. Varneskov
2018-2019



Morten Sort Mouritsen
2019-

A/S BOLIGBETON

Stiftet 28. december 1961.

De første bygninger i Løsning er opført i 1963.

1966 etableres fabrik i Helsingør, men allerede i 1970 nedlægges fabrikken og hele produktionen af betonelementer overføres til fabrikken i Løsning.

I 2007 ønskede de to kapitalfonde, AKF Holding A/S og A/S Dansk Erhvervsinvestering, der tilsammen rådede over godt 78% af aktiekapitalen at afhænde deres aktier. Vedtægterne og aktionæroverenskomsten forhindrede, at de kunne sælge uden videre. I et forsøg på at overtage stemmemajoriteten tilbyder de at overtage JORTON HOLDING A/S' aktier til "overpris". Da JORTON HOLDING A/S ikke ønsker at afhænde sine aktier, foreslår de to kapitalfonde i stedet, at JORTON HOLDING A/S overtager deres aktier til indre værdi. JORTON HOLDING A/S indleder forhandlinger med de resterende aktionærer, og ender med at overtage hele aktiekapitalen og i december 2007 bliver A/S BOLIGBETON datterselskab af JORTON HOLDING A/S, det nuværende JBH Gruppen A/S.

I 2022 køber BOLIGBETON en betonelementfabrik i Korsør, og opstarter en sideløbende produktion af huldæk på Sjælland.

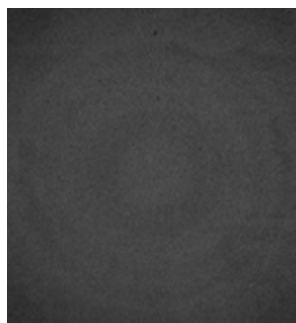
Bestyrelsen

Navn	Ind	Ud	Bemærkninger
Aage Sørensen	1961 1966	1963 1970	Formand 1961-1963, Næstformand 1969
Th. Sørensen	1961	1966	Næstformand 1961-
Poul Iversen	1961	1966	
Børge Christensen	1961	1963	
Henrik Heie	1961	1968	
Thorkild Jørgensen	1963	1986	Formand 1963-1984
Kristian Hansen	1963	1970	
Magnus Jepsen	1966	1978	
Jens Jensen	1966	1982	
Holger Eriksen	1967	1985	
Kaj Andresen	1968	1979	
Verner Jørgensen	1970	1988	Formand 1984-1988
Knud Krogh	1970	1978	
Erik Hansen	1974	1977	
Knud Madsen	1974	1977	
Søren Sørensen	1978	1980	
Karl Johan Andersen	1980	1982	

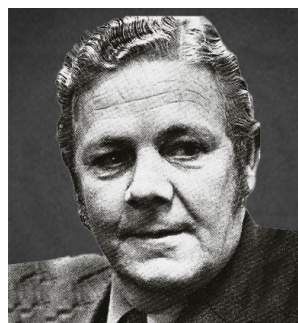
Navn	Ind	Ud	Bemærkninger
Arnold Fløe Pedersen	1978	1980	
Kresten Olesen	1978	1994	
Karl Johan Mortensen	1979	1995	
Børge Møller	1980	1996	Næstformand 1977-1988 Formand 1988-1996
Henning Mikkelsen	1980	1996	
Poul Erik Petersen	1982 1995	1990 1998	
Bjarne Davidsen	1983	1986	
Kaj Hugo Andersen	1985	1993	
Richard Jørgensen	1986	1990	
Søren Ivan Andersen	1986	2000	Formand 1996-1998
Leif Poulsen	1988	1989	
Christian Martin Jepsen	1989	1998	
Kresten Arvad Eriksen	1990 2000	1994 2002	
Poul Axel Slumstrup	1990 2014	2013 2014	Næstformand 1996-2010 Næstformand 2014-2014
Willy Kau	1993	2005	
Kim Jensen	1994	1995	
Ove Lindved Jensen	1994	2000	
Per Sejer Olsen	1995	2004	
Mogens Kongste	1996	2004	
Egon Gunnar Christensen	1996	2007	Formand 1998-2007
Palle Nielsen Kjærsgaard	1998	2002	
Ole Løvig Simonsen	1998	2004	
Jørgen Helge Therkelsen	2000	2007	
Anders Rasmussen	2002	2006	
Per Gundersen	2002	2006	
Gudmund Tyge Korsgaard	2004	2007	
Mikael Jørgensen	2004	2007	
Ino Abraham Dimsits	2004	2007	
Gunnar Holm	2005	2020	Formand 2007-2014
Ib Laursen	2006	2010	
Leif Pedersen Kloster	2006	2021	Næstformand 2014-2021
Carsten Sandberg Varneskov	2007	2013	
Jesper Kristiansen	2007	2012	
Linette Helbo Jensen	2010	2013	Næstformand 2010-2013
Anette Storm	2012	2013	
Christian Færch Jensen	2013	2019	
Lars Svenning Andersen	2013	2017	Formand 2014-2017
Claus Lund Oxholm	2014	2021	
Claus Berner Nielsen	2017		Formand 2017-
Jette Grabow	2019		
Birte Flæng Møller	2020		
Henrik Søgaard	2021		
Kim Hagedorn	2021		Næstformand 2021



Aage Sørensen
1961-1963 og 1966-1970



Th. Sørensen
1961-1966



Poul Iversen
1961-1966



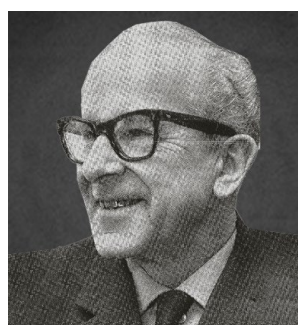
Børge Christensen
1961-1963



Henrik Heie
1961-1968



Thorkild Jørgensen
1963-1986



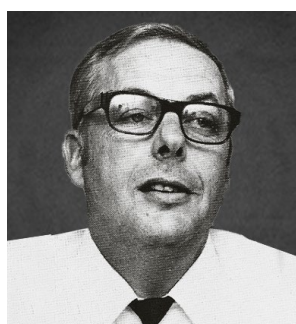
Kristian Hansen
1963-1970



Magnus Jepsen
1966-1978



Jens Jensen
1966-1982



Holger Eriksen
1967-1985



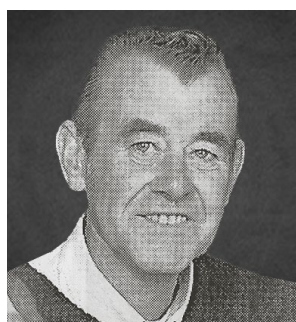
Kaj Andresen
1968-1979



Verner Jørgensen
1970-1988



Knud Krogh
1970-1978



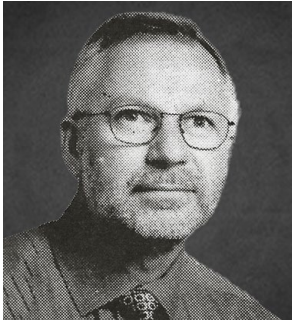
Erik Hansen
1974-1977



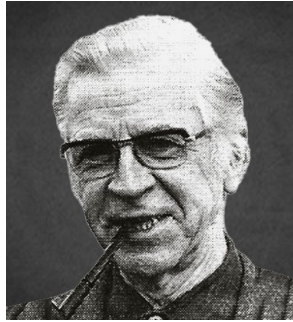
Knud Madsen
1974-1977



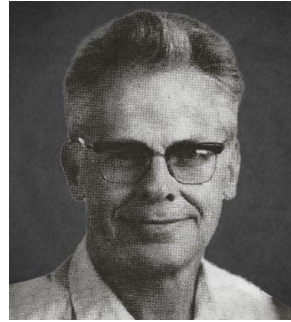
Søren Sørensen
1978-1980



Karl Johan Andersen
1980-1982



Arnold Fløe Petersen
1978-1980



Kresten Olesen
1978-1994



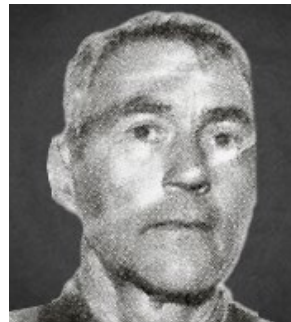
Karl Johan Mortensen
1979-1995



Børge Møller
1980-1996



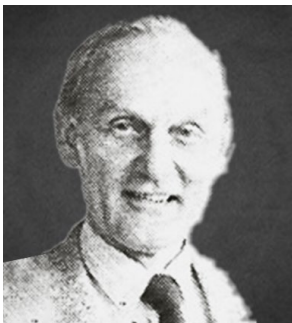
Henning Mikkelsen
1980-1996



Poul Erik Petersen
1982-1990 og 1995-1998



Bjarne Davidsen
1983-1986



Kaj Hugo Andersen
1985-1993



Richard Jørgensen
1986-1990



Søren Ivan Andersen
1986-2000



Leif Poulsen
1988-1989



Christian Martin Jepsen
1989-1998



Kresten Arvad Eriksen
1990-1994 og 2000-2002



Poul Axel Slumstrup
1990-2010 og 2013-2014



Willy Kau
1993-2005



Kim Jensen
1994-1995



Ove Lindved Jensen
1994-2000



Per Sejer Olsen
1995-2004



Mogens Kongste
1996-2004



Egon G. Christensen
1996-2007



Palle N. Kjærsgaard
1998-2002



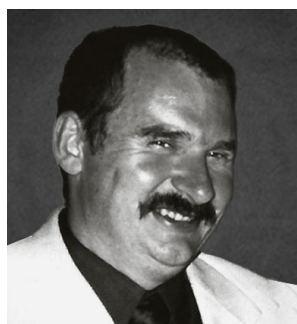
Ole Løvig Simonsen
1998-2004



Jørgen Helge Therkelsen
2000-2007



Anders Rasmussen
2002-2006



Per Gundersen
2002-2006



Gudmund Tyge Korsgaard
2004-2007



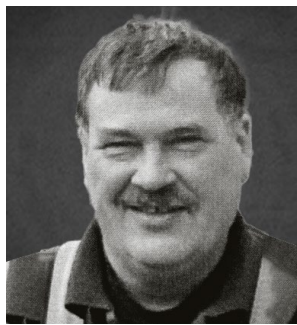
Michael Jørgensen
2004-2007



Ino Abraham Dimsits
2004-2007



Gunnar Holm
2005-2020



Ib Laursen
2006-2010



Leif Pedersen Kloster
2006-2021



Carsten S. Varneskov
2007-2013



Jesper Kristiansen
2007-2012



Linette Helbo Jensen
2010-2013



Anette Storm
2012-2013



Christian Færch Jensen
2013-2019



Lars Svenning Andersen
2013-2017



Claus Lund Oxholm
2014-2021



Claus Berner Nielsen
2017-



Jette Grabow
2019-



Birte Flæng Møller
2020-



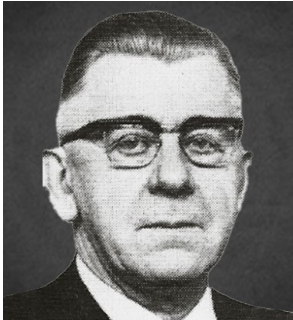
Henrik Søgaard
2021-



Kim Hagedorn
2021-

A/S BOLIGBETON daglig ledelse

Navn	Ind	Ud	Bemærkninger
Aage Sørensen	1961 1964	1964 1965	
V. S. Arendal	1964	1964	
Asger Laursen	1966	1994	
Bjarne Davidsen	1993	2006	Vicedirektør 1993, Administrerende direktør 1994
Carsten Sandberg Varneskov	1994	2020	Økonomidirektør ???, Administrerende direktør
Tom Kristensen	1995		Teknisk direktør 1995, Administrerende direktør 2020.
Anne-Mette Ahlmann	2022		Økonomidirektør 2022



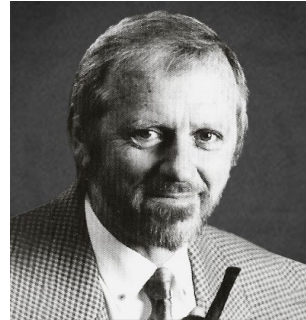
Aage Sørensen
1961-1965



V. S. Arendal
1964-1964



Asger Laursen
1966-1994



Bjarne Davidsen
1993-2006



Carsten S. Varneskov
1994-2020



Tom Kristensen
1995-



Anne-Mette Ahlmann
2022-

Medarbejderfonden JORTON

Tidligere navne

- 1965: Jord- og Betonarbejdernes Cooperative Forretnings Understøttelsesfond i Aarhus.
 1975: JORD & BETON – Århus A.M.B.A Støttefonden
 1994: JORD & BETON Støttefonden
 1996: Støttefonden JORTON
 2016: Medarbejderfonden JORTON

1965: Tidligere andelshavere i selskabet, valgte fra starten ti medlemmer til fondens repræsentantskab, heraf seks medlemmer til bestyrelsen. Fra 1976 fik alle ansatte i selskabet med mindst ti års anciennitet møde- og stemmeret på fondens medlemsmøde ("Generalforsamling"). I 2003 nedlægges repræsentantskabet og de sidste fire medlemmer indgår i bestyrelsen, som herefter er på ti medlemmer.

T=Timelønnet, F=Funktionær, P=Pensionist
 Udpeget: A=Anlæg & Byg, U=JORTON A/S

Repræsentantskab og bestyrelse gennem tiderne						
	Valg	Repræsentantskabet		Bestyrelsen		Bemærkninger
		Valgt	Udtrådt	Valgt	Udtrådt	
Aage Sørensen	F	1965	1978	1965	1978	
Jens Møller	TP	1965	1977	1965	1977	Formand 1965-1977
Børge Møller	FP	1965	Ude 71-89 ¹	1965	2008	Formand 1989-2001
Anker Nielsen (fagforening)	A	1965	1971	1965	1972	
Viggo Petersen	TP	1965	2002	1965	2002	Formand 1977-1989, Bortgået
Kaj Nielsen	TP	1965	1989	1965	1989	Eget ønske
Sigvald Andersen	T	1965	1969			
Christian Nielsen	T	1965	1969			
Aage Kristiansen	FP	1965	1983			Bortgået
Leo Andersen	F	1965	1978			Rejst
Søren Sørensen	T	1969	1978			
Hans Laursen	T	1969	1974			Bortgået
Anker Jensen (fagforening)	A	1971	1980	1972	1980	
Aksel Akselsen	TP	1971	1981	1977	1981	Bortgået
Rasmus Rasmussen	FP	1974	1993			Bortgået
Villy Portz	T	1977	1978			Rejst
Viggo Boeriis	T	1978	1980			
Kjeld Pedersen	FP	1978	¹	1978		
Egon Christensen	FP	1978	¹	1981		Formand 2001-2018
Børge Pedersen	TP	1978	¹	1989	2010	Eget ønske

T=Timelønnet, F=Funktionær, P=Pensionist
 Udpeget: A=Anlæg & Byg, U=JORTON A/S

Repræsentantskab og bestyrelse gennem tiderne						
	Valg	Repræsentantskabet		Bestyrelsen		Bemærkninger
		Valgt	Udtrådt	Valgt	Udtrådt	
Bjarne Rundberg Andersen (fagforening)	A	1980	1983	1980	1983	SiD formandsskifte
Ove Sørensen		1980	1982			Eget ønske
Svend Geertsen	F	1981	1982			Rejst
Erik Høegh	FP	1982	¹	2002	2020	Eget ønske
Bent Pedersen	TP	1982	1993			Bortgået
Frode Madsen (fagforening)	A	1983	1988	1983	1988	SiD formandsskifte
Svend Pedersen	T	1983	1995			Rejst
Leif Andersen (fagforening)	A	1988	¹	1988	2010	Vedtægtsændring
Leif Christensen	TP	1993	¹	2003	2018	Eget ønske
Per Sejersen	T	1993	¹	2003	2013	Rejst
Otto Bonde	FP	1995	¹	2003	2017	Bortgået
Steen Rasmussen	TP	2002	¹	2003		
Jette Poulsen	FP			2008	2010	Eget ønske
Lene Færch Petersen	F			2010	2013	Rejst
Knud Erik Kidmose	UF			2010	2022	Udpeget af JORTON
Frede Jacobsen	FP			2010		
Birthe Kjellerup Hørning	FP			2013		
Hans Jørgen Daabeck	F			2013		Formand 2018-
Inger Lise Nielsen	FP			2017		
Richard Jørgensen	FP			2018	2020	Repræsentant i JBH bestyrelse
Søren Gosvig Christensen	T			2020		
Kenneth Husum Klitte	F			2020		
Nicolai Thomsen	UF			2022		Udpeget af JORTON

1. bestyrelsen udvides til ti personer, 2003



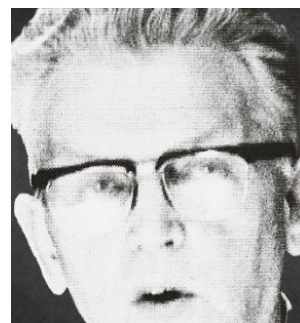
Aage Sørensen
1965-1978



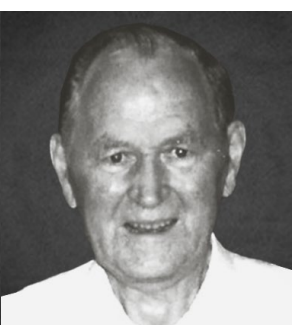
Jens Møller
1965-1977



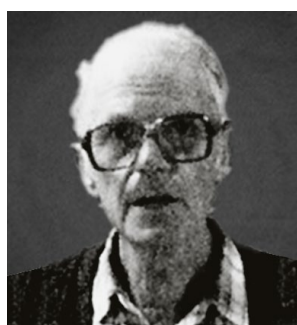
Børge Møller
1965-1970 og 1990-2008



Anker Nielsen
1965-1972



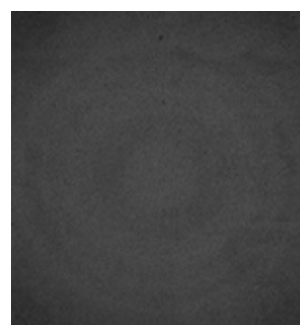
Viggo Petersen
1965-2002



Kaj Nielsen
1965-1989



Sigvald Andersen
1965-1969



Christian Nielsen
1965-1969



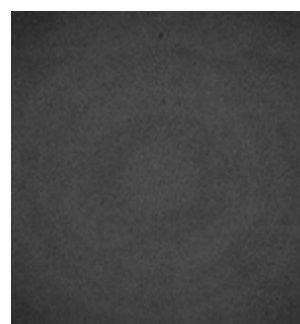
Aage Kristiansen
1965-1983



Leo Andersen
1965-1978



Søren Sørensen
1969-1978



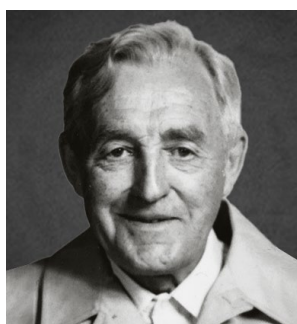
Hans Laursen
1969-1974



Anker Jensen
1971-1980



Aksel Akselsen
1971-1981



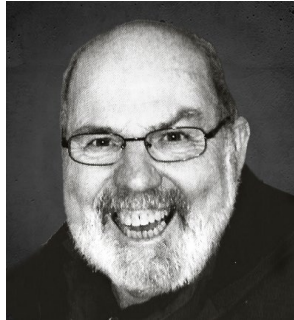
Rasmus Rasmussen
1974-1993



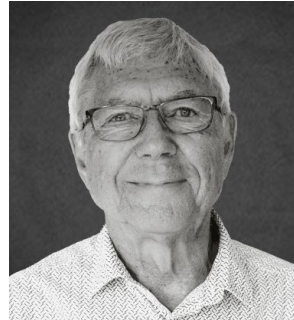
Villy Portz
1977-1978



Viggo Boeriis
1978-1980



Kjeld Pedersen
1978-



Egon Christensen
1978



Børge Pedersen
1978-2010



Bjarne Rundbj. Andersen
1980-1983



Ove Sørensen
1980-1982



Svend Gertsen
1981-1982



Bent Pedersen
1982-1993



Frode Madsen
1983-1988



Leif Andersen
1988-2010



Svend Pedersen
1983-1995



Erik Høegh
1982-2020



Leif Christensen
1993-2018



Per Sejersen
1993-2013



Otto Bonde
1995-2017



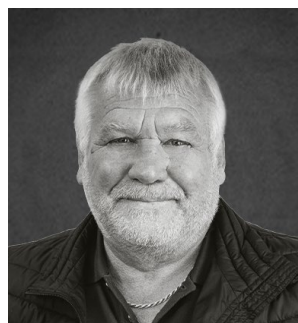
Steen Rasmussen
2002-



Jette Poulsen
2008-2010



Lene Færch Petersen
2010-2012



Knud Erik Kidmose
2010-2022



Frede Jacobsen
2010



Birthe K. Hørning
2012-



Hans Jørgen Daabech
2013-



Inger Lise Nielsen
2017-



Richard Jørgensen
2018-2020



Søren G. Christensen
2020-



Kenneth Husum Klitte
2020-



Nicolai Thomsen
2022-



Medarbejderfonden JORTONs repræsentanter i koncernbestyrelsen

Navn	Indgår	Udgår	Bemærkninger
Aage Sørensen	1965	1968	
Leo Andersen	1965	1969	
Aage Kristiansen	1968	1969	
Børge Møller	1969	1996	(+ A/S TOTALEA 1969-1982)
Egon Gunnar Christensen	1996	2011	
Gunnar Holm	2011	2020	
Richard Jørgensen	2020		



Aage Sørensen
1965-1968



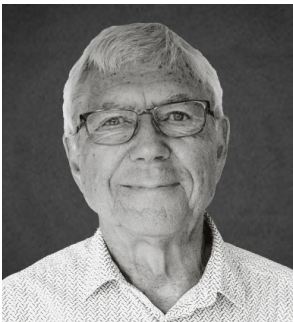
Leo Andersen
1965-1969



Aage Kristiansen
1968-1969



Børge Møller
1969-1996



Egon G. Christensen
1996-2011



Gunnar Holm
2011-2020



Richard Jørgensen
2020-

Medarbejderfonden HUSTØMRERNE

Medarbejderfonden HUSTØMRERNE er stiftet i 1994 i forbindelse med HUSTØMRERNE A/S' 75 års jubilæum

Fondens navne

1994: HUSTØMRERNES STØTTEFOND

2016: Medarbejderfonden HUSTØMRERNE

Bestyrelsen

T=Timelønnet, F=Funktionær, P=Pensionist,

U=Udpeget af HUSTØMRERNE A/S

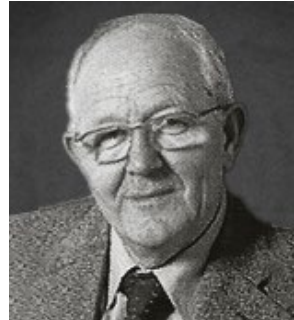
Navn	Valgt	Udtrådt	Valgt af	Bemærkning
John Vilhelm Hansen	1994	2019	T/P	Formand 1994-2019
Morten Mortensen	1994	2008	F	
Jørgen Hansen	1994		F/P	
Johan Nielsen	1994	2007	P	
Erik Nedergaard Jensen	1994	2021	T/P	Formand 2019-2021
Egon Christensen	1994	2009	U	
Svend Sørensen	2007	2016	P	
Oluf Møberg	2008		FP	
Birger Halmbæk Toft	2009		U	
Heidi Falling	2016		F	
Claus Gyldendahl Christensen	2019		T	Formand 2021
Johannes Heilskov Sørensen	2021		T	



John Vilhelm Hansen
1994-2019



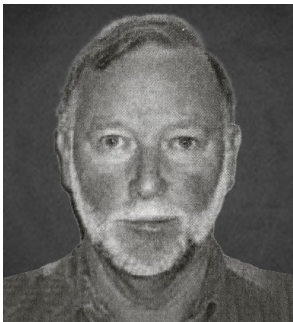
Morten Mortensen
1994-2008



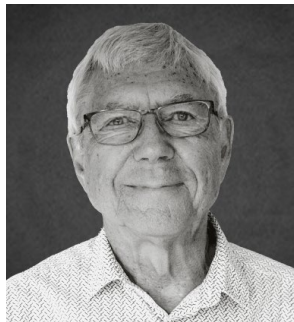
Jørgen Hansen
1994-



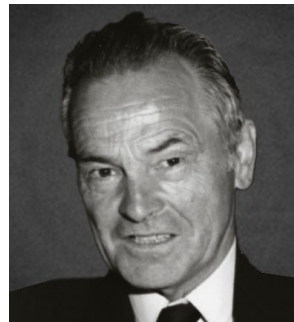
Svend Sørensen
2007-2016



Erik Nedergaard Jensen
1994-2021



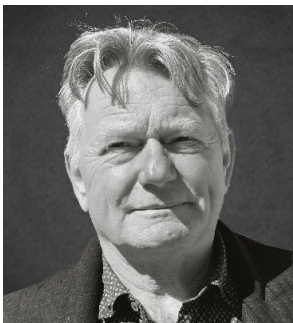
Egon Christensen
1994-2009



Johan Nielsen
1994-2007



Oluf Møberg
2008-



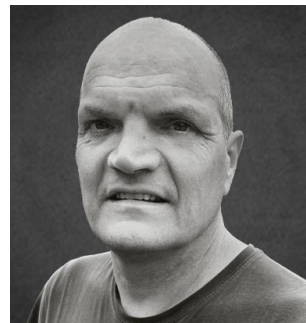
Birger Halmbæk Toft
2009-



Heidi Falling
2016-



Claus G. Christensen
2019-



Johannes H. Sørensen
2021-

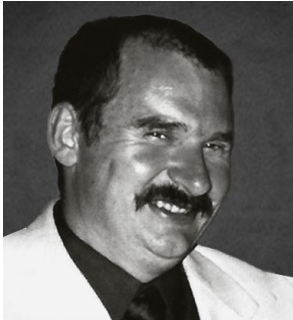
Støttefonden BOLIGBETON

Fonden er stiftet i forbindelse med at JBH Gruppen A/S overtog aktiekapitalen i A/S BOLIGBETON i 2007.

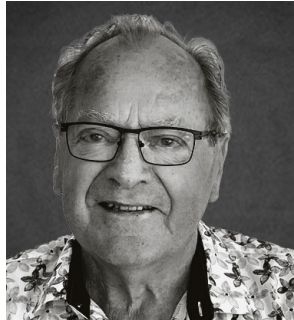
Bestyrelsen

T=Timelønnet, F=Funktionær, P=Pensionist,
U=Udpeget af A/S BOLIGBETON

Navn	Valgt	Udtrådt	Valgt af	Bemærkning
Per Gundersen	2008		F	Formand fra 2008- Næstformand fra
Verner Pedersen	2008		P	2008-2022
John Elsborg	2008	2009	T	
Jens Ole H. Sørensen	2008		P	
Hans Rosbach	2008	2009	T	
Egon Christensen	2008	2009	U	
Christian Vibild	2009		T	
Poul Slumstrup	2009	2021	PU	
Dennis Midtgaard Mortensen	2021		U	Næstformand fra 2022-
Susanne Kanstrup	2021	2022	U	
Ib Laursen	2022		T	



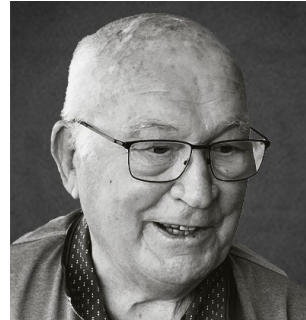
Per Gundersen
2008-



Verner Pedersen
2008-2022



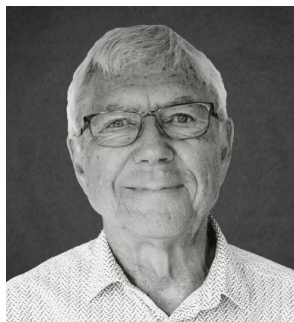
John Elsborg
2008-2009



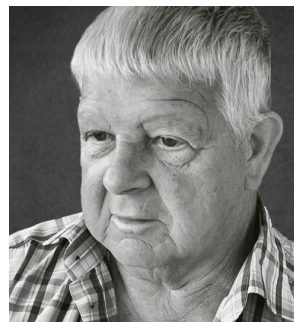
Jens Ole H. Sørensen
2008-



Hans Rosbach
2008-2009



Egon Christensen
2008-2009



Christian Vibild
2009-



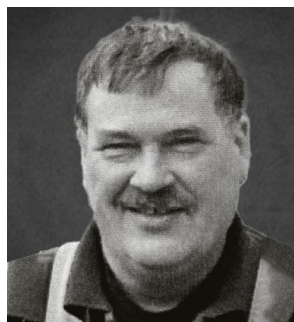
Poul Slumstrup
2009-2021



Dennis M. Mortensen
2021-

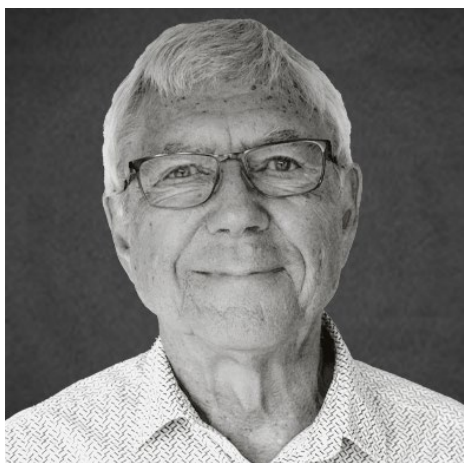


Susanne Kanstrup
2021-2022



Ib Laursen
2022-





Forfatter bio

Egon G. Christensen

Født 1940 i Viborg

JBH Gruppen

Ansæt:

1963-2003

Bestyrelsesmedlem:

1996-2011

Medarbejderfonden JORTON

Bestyrelsesmedlem:

1978-nuværende (formand 2001-2018)



ISBN 978-87-975133-0-9